



REPÚBLICA DE CHILE  
MUNICIPALIDAD DE ANGOL  
SECRETARÍA DE CONCEJO

2020

## Acta Ordinaria Nº 33

Acta Sesión Ordinaria del Concejo Municipal, realizada el día Martes 17 de Noviembre de 2020 a las 15.30 horas en la Sala de Sesiones, presidida por el Presidente del Concejo Municipal, Alcalde, Don Enrique Neira Neira, con la asistencia de los siguientes Concejales:

Don AMÉRICO LANTAÑO MUÑOZ  
Don MAXIMILIANO RADONICH RADONICH  
Doña MARGARET MOLINA GALLEGOS  
Don SERGIO PAREDES MONTOYA  
Doña BEATRIZ SANHUEZA ARAYA  
DON GUSTAVO GONZÁLEZ CHAMORRO

El Sr. Alcalde, da inicio a la Sesión de Concejo Municipal en nombre de Dios y de la querida Comuna de Angol.

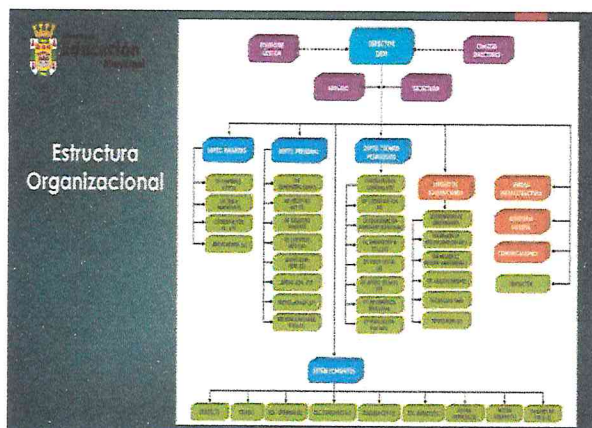
Actúa como Secretario Municipal y Ministro de Fe, Don MARIO BARRAGÁN SALGADO

### 1. EXPOSICIÓN DIRECTOR DEL DPTO. DE EDUCACIÓN MUNICIPAL SR. JORGE ESPINOZA NUALART TEMA: PRESUPUESTO DE EDUCACIÓN MUNICIPAL AÑO 2021 (PADEM)

El Sr. Alcalde, indica que viene acompañado por el equipo Técnico del Dpto. de Educación Municipal liderado por su Director, Don Jorge Espinoza Nualart, a fin de exponer el PADEM año 2021.

Don Jorge Espinoza, saluda al Concejo Municipal e indica que se hará una presentación bastante acotada, donde verán los puntos más relevantes del PADEM, que son la parte administrativa financiera, infraestructura, personal y parte pedagógica.

Acto seguido da inicio a su presentación, la cual se inserta.



► A partir del año 2018, se incorporó a la gestión administrativa de la Dirección de Educación a la Coordinación de 13 jardines infantiles administrados bajo la modalidad de transferencia de Fondos.

► Para el periodo 2021, la Dirección de Educación Municipal debería contar con la planta personal, expuesta en el organigrama.



También, señala que se incorporó una Unidad de Auditoria Interna, Unidad Comunicaciones, Unidad de Adquisiciones y Unidad de Infraestructura.

| Establecimientos Educativos 2020  |             |                         |
|-----------------------------------|-------------|-------------------------|
| NIVELES                           | N.º E. 2020 | N.º E. Proyectados 2021 |
| BASICA URBANA COMPLETA 1º A 8º    | 8           | 8                       |
| BASICA RURAL 1º A 6º              | 1           | 1                       |
| BASICA RURAL 1º A 8º 5/INT        | 2           | 2                       |
| BASICA RURAL 1º A 8º 5/INT        | 2           | 2                       |
| E. MEDIA H.C con 7º Y 8º BASICO   | 1           | 1                       |
| EDUCACION MEDIA T.P.              | 2           | 2                       |
| EDUCACION EN CONTEXTO DE ENCIERRO | 1           | 1                       |
| EDUCACION ESPECIAL                | 1           | 1                       |
| C.E.I.A.                          | 1           | 1                       |
| TOTAL                             | 19          | 19                      |
| JARDINES VTF                      | 13          | 13                      |
| TOTAL ESTABLECIMIENTOS            |             | 32                      |

Don Jorge Espinoza, señala que este año no hay cierre de Escuelas, ya que el año pasado se cerró la Escuela Santa Adriana.

| JARDINES VTF 2020 |         |                      |              |                 |                 |                   |                   |
|-------------------|---------|----------------------|--------------|-----------------|-----------------|-------------------|-------------------|
| RBD               | CODIGO  | NOMBRE               | FUNCIONARIOS | SALA CUNA MENOR | SALA CUNA MAYOR | NIVEL MEDIO MENOR | NIVEL MEDIO MAYOR |
| 880316            | 9201035 | MIS PRIMEROS PASOS   | 8            | 20              |                 | 32                | 52                |
| 880414            | 9201035 | PEQUEÑO SOLICHO      | 10           | 20              |                 | 32                | 52                |
| 940526            | 9201036 | ESTRELLA DEL ROSARIO | 9            | 20              |                 | 32                | 52                |
| 880677            | 9201037 | SEMILLAS DE HUSO EN  | 8            | 20              |                 | 32                | 52                |
| 882585            | 9201038 | DULCE HERRITA        | 9            | 20              |                 | 32                | 52                |
| 943414            | 9201039 | GRASOL               | 9            | 20              |                 | 32                | 52                |
| 943415            | 9201039 | LOS CUSIS            | 8            | 20              |                 | 32                | 52                |
| 945654            | 9201039 | ARCO IRIS            | 4            |                 |                 | 32                | 52                |
|                   |         | SALA CUNA LICED      |              |                 |                 |                   |                   |
| 945769            | 9201032 | COMERCIAL            | 5            | 20              |                 |                   | 20                |
| 947527            | 9201033 | DULCE NIÑO           | 14           | 20              | 20              | 32                | 72                |
| 950114            | 9201041 | JARDINEL PARQUE      | 7            |                 |                 | 32                | 44                |
| 950315            | 9201042 | MANITOS DE COLORES   | 11           | 20              |                 | 32                | 52                |
| 996444            | 9201034 | LAS ABELITAS         | 9            | 20              |                 | 32                | 52                |
|                   |         | TOTAL FUNCIONARIAS   | 111          |                 |                 | 32                | 52                |
|                   |         | JARDINES URBANOS     | 12           |                 |                 |                   |                   |
|                   |         | JARDINES RURALES     | 1            |                 |                 |                   |                   |
|                   |         | TOTAL JARDINES       | 13           |                 |                 |                   |                   |
|                   |         | MATRICULA            | 648          |                 |                 |                   |                   |

| Tendencia Matrícula del Sistema de Educación Municipal |                        |                   |      |      |      |      |     |                        |                   |
|--|------------------------|-------------------|------|------|------|------|-----|------------------------|-------------------|
| N.º  | NOMBRE ESTABLECIMIENTO | NIVEL MEDIO MENOR |      |      |      |      | N.º | NOMBRE ESTABLECIMIENTO | NIVEL MEDIO MAYOR |
|  |                        | 2019              | 2020 | 2021 | 2022 | 2023 |     |                        |                   |
| 1  | COMUNIDAD EDUCATIVA    | 145               | 145  | 145  | 145  | 145  | 1   | COMUNIDAD EDUCATIVA    | 145               |
| 2  | COMUNIDAD EDUCATIVA    | 145               | 145  | 145  | 145  | 145  | 2   | COMUNIDAD EDUCATIVA    | 145               |
| 3  | COMUNIDAD EDUCATIVA    | 145               | 145  | 145  | 145  | 145  | 3   | COMUNIDAD EDUCATIVA    | 145               |
| 4  | COMUNIDAD EDUCATIVA    | 145               | 145  | 145  | 145  | 145  | 4   | COMUNIDAD EDUCATIVA    | 145               |
| 5  | COMUNIDAD EDUCATIVA    | 145               | 145  | 145  | 145  | 145  | 5   | COMUNIDAD EDUCATIVA    | 145               |
| 6  | COMUNIDAD EDUCATIVA    | 145               | 145  | 145  | 145  | 145  | 6   | COMUNIDAD EDUCATIVA    | 145               |
| 7  | COMUNIDAD EDUCATIVA    | 145               | 145  | 145  | 145  | 145  | 7   | COMUNIDAD EDUCATIVA    | 145               |
| 8  | COMUNIDAD EDUCATIVA    | 145               | 145  | 145  | 145  | 145  | 8   | COMUNIDAD EDUCATIVA    | 145               |
| 9  | COMUNIDAD EDUCATIVA    | 145               | 145  | 145  | 145  | 145  | 9   | COMUNIDAD EDUCATIVA    | 145               |
| 10   | COMUNIDAD EDUCATIVA    | 145               | 145  | 145  | 145  | 145  | 10  | COMUNIDAD EDUCATIVA    | 145               |
| 11   | COMUNIDAD EDUCATIVA    | 145               | 145  | 145  | 145  | 145  | 11  | COMUNIDAD EDUCATIVA    | 145               |
| 12   | COMUNIDAD EDUCATIVA    | 145               | 145  | 145  | 145  | 145  | 12  | COMUNIDAD EDUCATIVA    | 145               |
| 13   | COMUNIDAD EDUCATIVA    | 145               | 145  | 145  | 145  | 145  | 13  | COMUNIDAD EDUCATIVA    | 145               |
| 14   | COMUNIDAD EDUCATIVA    | 145               | 145  | 145  | 145  | 145  | 14  | COMUNIDAD EDUCATIVA    | 145               |
| 15   | COMUNIDAD EDUCATIVA    | 145               | 145  | 145  | 145  | 145  | 15  | COMUNIDAD EDUCATIVA    | 145               |
| 16   | COMUNIDAD EDUCATIVA    | 145               | 145  | 145  | 145  | 145  | 16  | COMUNIDAD EDUCATIVA    | 145               |
| 17   | COMUNIDAD EDUCATIVA    | 145               | 145  | 145  | 145  | 145  | 17  | COMUNIDAD EDUCATIVA    | 145               |
| 18   | COMUNIDAD EDUCATIVA    | 145               | 145  | 145  | 145  | 145  | 18  | COMUNIDAD EDUCATIVA    | 145               |
| 19   | COMUNIDAD EDUCATIVA    | 145               | 145  | 145  | 145  | 145  | 19  | COMUNIDAD EDUCATIVA    | 145               |
| 20   | COMUNIDAD EDUCATIVA    | 145               | 145  | 145  | 145  | 145  | 20  | COMUNIDAD EDUCATIVA    | 145               |
| 21   | COMUNIDAD EDUCATIVA    | 145               | 145  | 145  | 145  | 145  | 21  | COMUNIDAD EDUCATIVA    | 145               |
| 22   | COMUNIDAD EDUCATIVA    | 145               | 145  | 145  | 145  | 145  | 22  | COMUNIDAD EDUCATIVA    | 145               |
| 23   | COMUNIDAD EDUCATIVA    | 145               | 145  | 145  | 145  | 145  | 23  | COMUNIDAD EDUCATIVA    | 145               |
| 24   | COMUNIDAD EDUCATIVA    | 145               | 145  | 145  | 145  | 145  | 24  | COMUNIDAD EDUCATIVA    | 145               |
| 25   | COMUNIDAD EDUCATIVA    | 145               | 145  | 145  | 145  | 145  | 25  | COMUNIDAD EDUCATIVA    | 145               |
| 26   | COMUNIDAD EDUCATIVA    | 145               | 145  | 145  | 145  | 145  | 26  | COMUNIDAD EDUCATIVA    | 145               |
| 27   | COMUNIDAD EDUCATIVA    | 145               | 145  | 145  | 145  | 145  | 27  | COMUNIDAD EDUCATIVA    | 145               |
| 28   | COMUNIDAD EDUCATIVA    | 145               | 145  | 145  | 145  | 145  | 28  | COMUNIDAD EDUCATIVA    | 145               |
| 29   | COMUNIDAD EDUCATIVA    | 145               | 145  | 145  | 145  | 145  | 29  | COMUNIDAD EDUCATIVA    | 145               |
| 30   | COMUNIDAD EDUCATIVA    | 145               | 145  | 145  | 145  | 145  | 30  | COMUNIDAD EDUCATIVA    | 145               |
| 31   | COMUNIDAD EDUCATIVA    | 145               | 145  | 145  | 145  | 145  | 31  | COMUNIDAD EDUCATIVA    | 145               |
| 32   | COMUNIDAD EDUCATIVA    | 145               | 145  | 145  | 145  | 145  | 32  | COMUNIDAD EDUCATIVA    | 145               |
| 33   | COMUNIDAD EDUCATIVA    | 145               | 145  | 145  | 145  | 145  | 33  | COMUNIDAD EDUCATIVA    | 145               |
| 34   | COMUNIDAD EDUCATIVA    | 145               | 145  | 145  | 145  | 145  | 34  | COMUNIDAD EDUCATIVA    | 145               |
| 35   | COMUNIDAD EDUCATIVA    | 145               | 145  | 145  | 145  | 145  | 35  | COMUNIDAD EDUCATIVA    | 145               |
| 36   | COMUNIDAD EDUCATIVA    | 145               | 145  | 145  | 145  | 145  | 36  | COMUNIDAD EDUCATIVA    | 145               |
| 37   | COMUNIDAD EDUCATIVA    | 145               | 145  | 145  | 145  | 145  | 37  | COMUNIDAD EDUCATIVA    | 145               |
| 38   | COMUNIDAD EDUCATIVA    | 145               | 145  | 145  | 145  | 145  | 38  | COMUNIDAD EDUCATIVA    | 145               |
| 39   | COMUNIDAD EDUCATIVA    | 145               | 145  | 145  | 145  | 145  | 39  | COMUNIDAD EDUCATIVA    | 145               |
| 40   | COMUNIDAD EDUCATIVA    | 145               | 145  | 145  | 145  | 145  | 40  | COMUNIDAD EDUCATIVA    | 145               |
| 41   | COMUNIDAD EDUCATIVA    | 145               | 145  | 145  | 145  | 145  | 41  | COMUNIDAD EDUCATIVA    | 145               |
| 42   | COMUNIDAD EDUCATIVA    | 145               | 145  | 145  | 145  | 145  | 42  | COMUNIDAD EDUCATIVA    | 145               |
| 43   | COMUNIDAD EDUCATIVA    | 145               | 145  | 145  | 145  | 145  | 43  | COMUNIDAD EDUCATIVA    | 145               |
| 44   | COMUNIDAD EDUCATIVA    | 145               | 145  | 145  | 145  | 145  | 44  | COMUNIDAD EDUCATIVA    | 145               |
| 45   | COMUNIDAD EDUCATIVA    | 145               | 145  | 145  | 145  | 145  | 45  | COMUNIDAD EDUCATIVA    | 145               |
| 46   | COMUNIDAD EDUCATIVA    | 145               | 145  | 145  | 145  | 145  | 46  | COMUNIDAD EDUCATIVA    | 145               |
| 47   | COMUNIDAD EDUCATIVA    | 145               | 145  | 145  | 145  | 145  | 47  | COMUNIDAD EDUCATIVA    | 145               |
| 48   | COMUNIDAD EDUCATIVA    | 145               | 145  | 145  | 145  | 145  | 48  | COMUNIDAD EDUCATIVA    | 145               |
| 49   | COMUNIDAD EDUCATIVA    | 145               | 145  | 145  | 145  | 145  | 49  | COMUNIDAD EDUCATIVA    | 145               |
| 50   | COMUNIDAD EDUCATIVA    | 145               | 145  | 145  | 145  | 145  | 50  | COMUNIDAD EDUCATIVA    | 145               |
| 51   | COMUNIDAD EDUCATIVA    | 145               | 145  | 145  | 145  | 145  | 51  | COMUNIDAD EDUCATIVA    | 145               |
| 52   | COMUNIDAD EDUCATIVA    | 145               | 145  | 145  | 145  | 145  | 52  | COMUNIDAD EDUCATIVA    | 145               |
| 53   | COMUNIDAD EDUCATIVA    | 145               | 145  | 145  | 145  | 145  | 53  | COMUNIDAD EDUCATIVA    | 145               |
| 54   | COMUNIDAD EDUCATIVA    | 145               | 145  | 145  | 145  | 145  | 54  | COMUNIDAD EDUCATIVA    | 145               |
| 55   | COMUNIDAD EDUCATIVA    | 145               | 145  | 145  | 145  | 145  | 55  | COMUNIDAD EDUCATIVA    | 145               |
| 56   | COMUNIDAD EDUCATIVA    | 145               | 145  | 145  | 145  | 145  | 56  | COMUNIDAD EDUCATIVA    | 145               |
| 57   | COMUNIDAD EDUCATIVA    | 145               | 145  | 145  | 145  | 145  | 57  | COMUNIDAD EDUCATIVA    | 145               |
| 58   | COMUNIDAD EDUCATIVA    | 145               | 145  | 145  | 145  | 145  | 58  | COMUNIDAD EDUCATIVA    | 145               |
| 59   | COMUNIDAD EDUCATIVA    | 145               | 145  | 145  | 145  | 145  | 59  | COMUNIDAD EDUCATIVA    | 145               |
| 60   | COMUNIDAD EDUCATIVA    | 145               | 145  | 145  | 145  | 145  | 60  | COMUNIDAD EDUCATIVA    | 145               |
| 61   | COMUNIDAD EDUCATIVA    | 145               | 145  | 145  | 145  | 145  | 61  | COMUNIDAD EDUCATIVA    | 145               |
| 62   | COMUNIDAD EDUCATIVA    | 145               | 145  | 145  | 145  | 145  | 62  | COMUNIDAD EDUCATIVA    | 145               |
| 63   | COMUNIDAD EDUCATIVA    | 145               | 145  | 145  | 145  | 145  | 63  | COMUNIDAD EDUCATIVA    | 145               |
| 64   | COMUNIDAD EDUCATIVA    | 145               | 145  | 145  | 145  | 145  | 64  | COMUNIDAD EDUCATIVA    | 145               |
| 65   | COMUNIDAD EDUCATIVA    | 145               | 145  | 145  | 145  | 145  | 65  | COMUNIDAD EDUCATIVA    | 145               |
| 66   | COMUNIDAD EDUCATIVA    | 145               | 145  | 145  | 145  | 145  | 66  | COMUNIDAD EDUCATIVA    | 145               |
| 67   | COMUNIDAD EDUCATIVA    | 145               | 145  | 145  | 145  | 145  | 67  | COMUNIDAD EDUCATIVA    | 145               |
| 68   | COMUNIDAD EDUCATIVA    | 145               | 145  | 145  | 145  | 145  | 68  | COMUNIDAD EDUCATIVA    | 145               |
| 69   | COMUNIDAD EDUCATIVA    | 145               | 145  | 145  | 145  | 145  | 69  | COMUNIDAD EDUCATIVA    | 145               |
| 70   | COMUNIDAD EDUCATIVA    | 145               | 145  | 145  | 145  | 145  | 70  | COMUNIDAD EDUCATIVA    | 145               |
| 71   | COMUNIDAD EDUCATIVA    | 145               | 145  | 145  | 145  | 145  | 71  | COMUNIDAD EDUCATIVA    | 145               |
| 72   | COMUNIDAD EDUCATIVA    | 145               | 145  | 145  | 145  | 145  | 72  | COMUNIDAD EDUCATIVA    | 145               |
| 73   | COMUNIDAD EDUCATIVA    | 145               | 145  | 145  | 145  | 145  | 73  | COMUNIDAD EDUCATIVA    | 145               |
| 74   | COMUNIDAD EDUCATIVA    | 145               | 145  | 145  | 145  | 145  | 74  | COMUNIDAD EDUCATIVA    | 145               |
| 75   | COMUNIDAD EDUCATIVA    | 145               | 145  | 145  | 145  | 145  | 75  | COMUNIDAD EDUCATIVA    | 145               |
| 76   | COMUNIDAD EDUCATIVA    | 145               | 145  | 145  | 145  | 145  | 76  | COMUNIDAD EDUCATIVA    | 145               |
| 77   | COMUNIDAD EDUCATIVA    | 145               | 145  | 145  | 145  | 145  | 77  | COMUNIDAD EDUCATIVA    | 145               |
| 78   | COMUNIDAD EDUCATIVA    | 145               | 145  | 145  | 145  | 145  | 78  | COMUNIDAD EDUCATIVA    | 145               |
| 79   | COMUNIDAD EDUCATIVA    | 145               | 145  | 145  | 145  | 145  | 79  | COMUNIDAD EDUCATIVA    | 145               |
| 80   | COMUNIDAD EDUCATIVA    | 145               | 145  | 145  | 145  | 145  | 80  | COMUNIDAD EDUCATIVA    | 145               |
| 81   | COMUNIDAD EDUCATIVA    | 145               | 145  | 145  | 145  | 145  | 81  | COMUNIDAD EDUCATIVA    | 145               |
| 82   | COMUNIDAD EDUCATIVA    | 145               | 145  | 145  | 145  | 145  | 82  | COMUNIDAD EDUCATIVA    | 145               |
| 83   | COMUNIDAD EDUCATIVA    | 145               | 145  | 145  | 145  | 145  | 83  | COMUNIDAD EDUCATIVA    | 145               |
| 84   | COMUNIDAD EDUCATIVA    | 145               | 145  | 145  | 145  | 145  | 84  | COMUNIDAD EDUCATIVA    | 145               |
| 85   | COMUNIDAD EDUCATIVA    | 145               | 145  | 145  | 145  | 145  | 85  | COMUNIDAD EDUCATIVA    | 145               |
| 86   | COMUNIDAD EDUCATIVA    | 145               | 145  | 145  | 145  | 145  | 86  | COMUNIDAD EDUCATIVA    | 145               |
| 87   | COMUNIDAD EDUCATIVA    | 145               | 145  | 145  | 145  | 145  | 87  | COMUNIDAD EDUCATIVA    | 145               |
| 88   | COMUNIDAD EDUCATIVA    | 145               | 145  | 145  | 145  | 145  | 88  | COMUNIDAD EDUCATIVA    | 145               |
| 89   | COMUNIDAD EDUCATIVA    | 145               | 145  | 145  | 145  | 145  | 89  | COMUNIDAD EDUCATIVA    | 145               |
| 90   | COMUNIDAD EDUCATIVA    | 145               | 145  | 145  | 145  | 145  | 90  | COMUNIDAD EDUCATIVA    | 145               |
| 91   | COMUNIDAD EDUCATIVA    | 145               | 145  | 145  | 145  | 145  | 91  | COMUNIDAD EDUCATIVA    | 145               |
| 92   | COMUNIDAD EDUCATIVA    | 145               | 145  | 145  | 145  | 145  | 92  | COMUNIDAD EDUCATIVA    | 145               |
| 93   | COMUNIDAD EDUCATIVA    | 145               | 145  | 145  | 145  | 145  | 93  | COMUNIDAD EDUCATIVA    | 145               |
| 94   | COMUNIDAD EDUCATIVA    | 145               | 145  | 145  | 145  | 145  | 94  | COMUNIDAD EDUCATIVA    | 145               |
| 95   | COMUNIDAD EDUCATIVA    | 145               | 145  | 145  | 145  | 145  | 95  | COMUNIDAD EDUCATIVA    | 145               |
| 96   | COMUNIDAD EDUCATIVA    | 145               | 145  | 145  | 145  | 145  | 96  | COMUNIDAD EDUCATIVA    | 145               |
| 97   | COMUNIDAD EDUCATIVA    | 145               | 145  | 145  | 145  | 145  | 97  | COMUNIDAD EDUCATIVA    | 145               |
| 98   | COMUNIDAD EDUCATIVA    | 145               | 145  | 145  | 145  | 145  | 98  | COMUNIDAD EDUCATIVA    | 145               |
| 99   | COMUNIDAD EDUCATIVA    | 145               | 145  | 145  | 145  | 145  | 99  | COMUNIDAD EDUCATIVA    | 145               |
| 100  | COMUNIDAD EDUCATIVA    | 145               | 145  | 145  | 145  | 145  | 100 | COMUNIDAD EDUCATIVA    | 145               |

| MATRICULA ACTUALIZADA JARDINES VTF-ANGOL |         |          |                          |           |             |       |
|--|---------|----------|--------------------------|-----------|-------------|-------|
| COMUNA                                   | CODIGO  | RBD      | NOMBRE JARDIN            | SALA CUNA | NIVEL MEDIO | TOTAL |
| ANGOL                                    | 9201039 | 880316-1 | MIS PRIMEROS PASOS       | 20        | 29          | 49    |
| ANGOL                                    | 9201035 | 880414-0 | PEQUEÑO SOLICHO          | 12        | 24          | 36    |
| ANGOL                                    | 9201036 | 880579-4 | ESTRELLA DEL ROSARIO     |           | 30          | 49    |
| ANGOL                                    | 9201037 | 880677-5 | HUSO EN                  | 17        | 31          | 48    |
| ANGOL                                    | 9201038 | 882585-8 | DULCE HERRITA            | 20        | 32          | 52    |
| ANGOL                                    | 9201039 | 943414-3 | GRASOL                   | 20        | 32          | 52    |
| ANGOL                                    | 9201039 | 943415-1 | LOS CUSIS                |           | 48          | 48    |
| ANGOL                                    | 9201039 | 945654-6 | ARCO IRIS                |           | 23          | 23    |
| ANGOL                                    | 9201032 | 945769-0 | S.C. EDUCACION COMERCIAL | 18        |             | 18    |
| ANGOL                                    | 9201033 | 947527-3 | DULCE NIÑO               | 21        | 29          | 50    |
| ANGOL                                    | 9201041 | 950114-5 | JARDINEL PARQUE          | 12        | 19          | 31    |
| ANGOL                                    | 9201042 | 950315-3 | MANITOS DE COLORES       | 16        | 33          | 49    |
| ANGOL                                    | 9201034 | 996444-4 | LAS ABELITAS             | 16        | 31          | 47    |

| DOCUMENTOS NORMATIVOS  |            |  |
|--|------------|--|
| Norma  | Nombre     | Descripción  |
| Ley N.º 20.248   | Ley SEP    | Crea regulación de la Subvención Escolar Preferencial y Registro ATE |
| Decreto N.º 235  | Reglamento | Aprueba reglamento de la Ley 20.248                                  |
| Decreto N.º 293  |            | Establece los estándares y criterios para la clasificación SEP       |
| El plan de mejoramiento Educativo, debe incluir acciones relacionadas con el fortalecimiento de la gestión de los equipos técnicos y docentes que impactan los resultados de aprendizaje de los estudiantes. |            |  |

Acto seguido, el Director del Dpto. de Educación Municipal, Don Jorge Espinoza, ofrece la palabra a la Encargada del Área de Finanzas, Sra. Mónica Andrade.

La











EL Director del Dpto. de Educación Municipal, Don Jorge Espinoza, manifiesta que se ha realizado las consultas pertinentes a los Establecimientos respecto de quienes quieren seguir o entregar la Administración Delegada.

Agrega que esta Administración la manejaban los Equipos Directivos de cada Establecimiento; no obstante, solicitaron al Dpto. de Educación que desde el próximo año dejen de tener la Administración Delegada, los Establecimientos; Liceo “Juanita Fernández Solar”, Escuela “José Elías Bolívar”, Colegio Villa Huequén, estos 3 Establecimientos accedieron voluntariamente a que el Dpto. de Educación llevara la administración incluyendo los recursos financieros.

El Concejal Sergio Paredes, manifiesta que ha mencionado bastante el tema referente a la Administración Delegada de los Establecimientos Educativos, debido a una de las intervenciones que tiempo atrás hizo, el Director del Dpto. de Educación Municipal, Don Jorge Espinoza; señala que en algunas consultas con algunos Directores le informaron que esa decisión se tomó cuando asumió la Dirección Don Jorge Espinoza, lo que es improcedente, ya que por ley, cuando un Director llega a un Establecimiento, asume todo, de partida llega con su equipo de profesionales a trabajar en pos del Establecimiento, por lo tanto si se quita la Administración Delegada, no podrán mejorar su gestión. En el caso de los Directores como el Sr. Lezano, obvio que ahí se le enviará un correo porque se encuentra mal de salud hace rato, en el caso del Director de la Escuela E-25 hace poco que está este tema, el cual ha tenido con mucha dificultad, de tal manera que cree que se debiera evaluar mejor la situación, más aun cuando el Liceo “Juanita Fernández Solar” es el único Establecimiento que aporta más matrículas, puesto que el Profesor Roberto Rivera armó toda esa infraestructura y realizó una reingeniería de procedimientos e hizo que la matrículas de alumnos aumentara, y después se fue y ahora está ejerciendo sus funciones en el CEIA a voluntad del Dpto. de Educación. Agrega que lamentablemente el Sistema que se tiene es tan burocrático que hasta para solicitar la compra de confort se deben hacer hasta 10 papeles, es por ello que insiste en que se debe dar una vuelta al tema de la administración delegada. Comenta que hace tiempo atrás el Liceo de Niñas no tenía ingresos y se cerró por el tema del CFT Estatal, pero en ese Liceo antiguamente había una Beca que se le llamaba “la Beca del Flojo”, que consistía en un aporte en dinero que se le otorgaba a los alumnos, que muchas veces les servía para almorzar, es por ello que los Establecimiento debieran administrar sus propios recursos.

Don Jorge Espinoza, señala que cada uno de los Colegios sabe cuánto dinero tiene, es decir están en conocimiento de cuántos son los recursos que gastan en mantenimiento y otros, de tal manera que el Dpto. de Educación sólo hace el proceso de compra y la mayor dificultad que se ha visto en estos procesos es que la Superintendencia ha hecho varias observaciones referente a la pertinencia del gasto, es por esa razón que cuando le han hecho observaciones, los Directores son sometidos a Sumarios Administrativos y la sanción más baja son 50 UTM, porque el Dpto. de Educación no se puede hacer cargo de la mala gestión que realizan los Directores de Establecimientos. Agrega que en el año 2025 se autoriza el traspaso de Establecimientos Educativos al Dpto. de Educación y la figura de la Administración Delegada ya no existirá.

El Concejal Américo Lantaño, indica que el Sr. Lezano asumió sus funciones y se recuperó de sus enfermedades por lo que se encuentra trabajando desde hace un mes aproximadamente.

El Concejal Sergio Paredes, manifiesta que hay Establecimientos sin Administración Delegada como el CEIA, Escuela Especial y se le aporta desde el Municipio; sin embargo, la idea es que como Departamento se apoye la gestión de los Directores, porque el sentido del Municipio como Sostenedor es que los Colegios puedan entregar mayores servicios a los niños, ya que ellos son el capital y a mayor cantidad de niños, mayor cantidad de matrículas.

Don Jorge Espinoza, señala que por esa razón, lo primero que se planteó respecto de la Administración Delegada, es que se consultó a los Directores y accedieron de forma voluntaria.

Don Patricio Ulloa, refiere que la Ley 19.410 establece la facultad de consultar al Director del Establecimiento y quien autoriza es el Sostenedor que en este caso es el Sr. Alcalde, por lo tanto, si uno de los 3 Colegios que se mencionaron anteriormente y que actualmente no cuentan con la









## SELLOS EDUCATIVOS A NIVEL COMUNAL

- Respeto a la diversidad y aceptación de la Interculturalidad.
- Desarrollo personal, social y cognitivo con énfasis en el emprendimiento.
- Formación para la vida laboral y continuidad de estudios superiores.
- Cuidado y protección del medio ambiente, vida humana y animal.
- Participación ciudadana con sentido democrático.
- Desarrollo de habilidades transversales para el trabajo en equipo y la vida laboral.



## RESUMEN Y TENDENCIA: MATRÍCULAS, TASAS DE DESERCIÓN Y APROBACIÓN A NIVEL DE SISTEMA.

| N° | Situación          | 2016 |     | 2017 |      | 2018 |     | 2019 |     |
|----|--------------------|------|-----|------|------|------|-----|------|-----|
| 1  | Matrícula General  | 7435 | 100 | 6992 | 100  | 7022 | 100 | 6834 | 100 |
| 2  | Matrícula Efectiva | 6756 | 92  | 6563 | 95   | 6791 | 96  | 6636 | 97  |
| 3  | Trasladados        | 205  | 2.9 | 256  | 3.6  | 183  | 2.6 | 288  | 3.9 |
| 4  | Retiros            | 401  | 5.4 | 489  | 6.9  | 288  | 4.1 | 311  | 4.5 |
| 5  | Aprobados          | 6448 | 96  | 6371 | 95.7 | 6212 | 91  | 6326 | 96  |
| 6  | Reprobados         | 285  | 4.4 | 257  | 3.8  | 279  | 4.1 | 273  | 4.1 |



## CATEGORIZACIÓN DE LA AGENCIA DE LA CALIDAD

| ESTABLECIMIENTO                     | Categoría agencia calidad 2018 | Categoría agencia calidad 2019 |
|-------------------------------------|--------------------------------|--------------------------------|
| Licreo Enrique Balcázar Collaresau  | Alto                           | Medio                          |
| Licreo Comercial                    | Medio bajo                     | Medio                          |
| Juanita Fernández Solar             | Medio                          | Medio                          |
| Escuela Hermanos Carrera            | Medio                          | Medio bajo                     |
| Escuela Básica Nahuelbuta           | Medio                          | Medio                          |
| Escuela República Federal Alemana   | Medio                          | Alto                           |
| María Sylvester Páez                | Medio                          | Medio bajo                     |
| Escuela Diego Dubé Urrutia          | Alto                           | Alto                           |
| Escuela José Blas Bolívar Herrera   | Medio                          | Medio bajo                     |
| Escuela Villa Huerquén              | Medio                          | Medio                          |
| Escuela Básica Aragón               | Alto                           | Alto                           |
| Escuela Básica Juan M. Ferrera Cede | Sin categorización             | Sin categorización             |
| Escuela República de Austria        | Sin categorización             | Sin categorización             |
| Esc. Básica Manuel Rodríguez        | Alto                           | Alto                           |
| Escuela Regimiento Húsares          | Sin categorización             | Sin categorización             |
| Escuela Básica Chuscalco            | Sin categorización             | Sin categorización             |

Agencia de Calidad de la Educación

Agencia Correcta  
Acción destrabada

Articulación de asignaturas para promover experiencias de aprendizajes significativos

Escuela Básica Nahuelbuta

Escuela República Federal Alemana

Escuela Básica Aragón

Escuela Básica Juan M. Ferrera Cede

Escuela República de Austria

Esc. Básica Manuel Rodríguez

Escuela Regimiento Húsares

Escuela Básica Chuscalco



## TENDENCIA: Resultados SIMCE 8° año Básico 2015, 2017 y 2019

| Establecimientos     | Lenguaje 2015 | Lenguaje 2017 | Lenguaje 2019 | Promedio Nacional 201 | Tendencia  |
|----------------------|---------------|---------------|---------------|-----------------------|------------|
| Hermanos Carrera     | 233           | 249           | 220           | BPN                   | Fluctuante |
| Nahuelbuta           | 244           | 253           | 224           | BPN                   | Fluctuante |
| Alemania             | 215           | 212           | 231           | BPN                   | Alto       |
| María Sylvester      | 237           | 247           | 206           | BPN                   | Fluctuante |
| Diego Dubé Urrutia   | 251           | 257           | 248           | SPN                   | Fluctuante |
| José Blas Bolívar    | 212           | 226           | 230           | BPN                   | Alto       |
| Villa Huerquén       | 225           | 221           | 217           | BPN                   | Bajo       |
| Aragón               | 247           | 248           | 257           | SPN                   | Alto       |
| Balcázar Collaresau  | 276           | 289           | 254           | SPN                   | Bajo       |
| República de Austria | 219           | 234           | 238           | BPN                   | Alto       |
| Colonia M.R.         | 244           | 241           | 227           | BPN                   | Bajo       |
| Regimiento Húsares   | 232           | 236           | 207           | BPN                   | Fluctuante |



## RESULTADOS SIMCE 8° AÑO BÁSICO

| Establecimientos     | Matemática 2015 | Matemática 2017 | Matemática 2019 | Tendencia        | Promedio Nacional 263 |
|----------------------|-----------------|-----------------|-----------------|------------------|-----------------------|
| Hermanos Carrera     | 230             | 235             | 237             | Fluctuante       | BPN                   |
| Nahuelbuta           | 236             | 249             | 247             | Fluctuante       | BPN                   |
| Alemania             | 227             | 225             | 228             | Leve fluctuación | BPN                   |
| María Sylvester      | 234             | 217             | 208             | Bajo             | BPN                   |
| Diego Dubé Urrutia   | 257             | 276             | 257             | Fluctuante       | BPN                   |
| José Blas Bolívar    | 213             | 229             | 251             | Alto             | BPN                   |
| Villa Huerquén       | 228             | 221             | 226             | Fluctuante       | BPN                   |
| Aragón               | 244             | 242             | 266             | Alto             | SPN                   |
| Balcázar Collaresau  | 328             | 311             | 291             | Bajo             | SPN                   |
| República de Austria | 228             | 237             | 240             | Alto             | BPN                   |
| Colonia M.R.         | 235             | 198             | 187             | Bajo             | BPN                   |
| Regimiento Húsares   | 203             | 190             | 253             | Fluctuante       | BPN                   |



## REFERENTES DE CALIDAD EDUCATIVOS EXTERNOS: SIMCE AÑOS 2017-2018-2019

| NOMBRE ESTABLECIMIENTO            | LENGUAJE |      |      | MATEMÁTICA |      |      |
|-----------------------------------|----------|------|------|------------|------|------|
|                                   | 2017     | 2018 | 2019 | 2017       | 2018 | 2019 |
| ESCUELA ALEMANIA                  | 252      | 244  | 256  | 212        | 242  | 215  |
| ESCUELA BÁSICA NAHUELBUTA         | 241      | 218  | 236  | 297        | 282  | 292  |
| COLEGIO ALEMANIA                  | 250      | 294  | 294  | 242        | 270  | 283  |
| COLEGIO MARÍA SYLVESTER PÁEZ      | 257      | 247  | 240  | 222        | 214  | 236  |
| COLEGIO DIEGO DUBÉ URRUTIA        | 284      | 265  | 279  | 281        | 285  | 271  |
| ESCUELA JOSÉ BLAS BOLÍVAR HERRERA | 249      | 243  | 274  | 241        | 248  | 249  |
| ESCUELA VILLA HUERQUÉN            | 214      | 232  | 243  | 216        | 236  | 230  |
| COLEGIO BÁSICO ARAGÓN             | 311      | 282  | 276  | 283        | 281  | 274  |
| COLEGIO MANUEL RODRÍGUEZ          | 310      | 249  | 340  | 300        | 292  | 305  |
| PUSKIA                            | —        | 243  | 210  | —          | 203  | 181  |
| RIANTHERIFE                       | 210      | 237  | 216  | 253        | 223  | 222  |
| REGIMIENTO HÚSARES                | 254      | 238  | 216  | 210        | 235  | 220  |
| PROMEDIO COMUNAL                  | 256      | 242  | 267  | 245        | 248  | 244  |



## TENDENCIA: RESULTADOS SIMCE 4° AÑO BÁSICO 2019

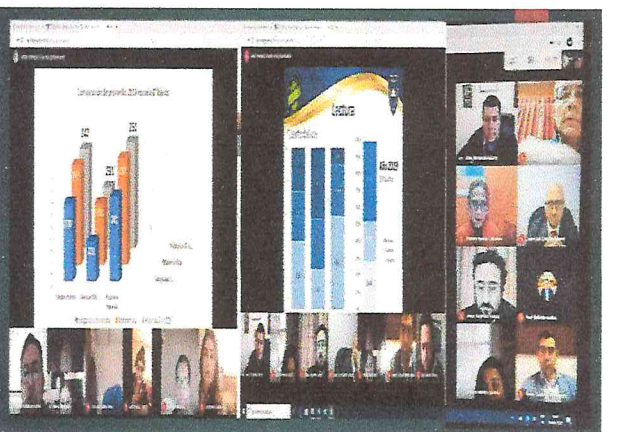
| NOMBRE ESTABLECIMIENTO            | LENGUAJE     |                |          | MATEMÁTICA   |                |          |
|-----------------------------------|--------------|----------------|----------|--------------|----------------|----------|
|                                   | INSUFICIENTE | SEMISUFICIENTE | ADECUADO | INSUFICIENTE | SEMISUFICIENTE | ADECUADO |
| COLEGIO BÁSICO ARAGÓN             | 8.1          | 29.1           | 62.8     | 16.1         | 46             | 37.9     |
| COLEGIO DIEGO DUBÉ URRUTIA        | 12           | 21.7           | 66.3     | 19.9         | 34.9           | 45.3     |
| ESCUELA BÁSICA NAHUELBUTA         | 33.5         | 53.3           | 13.2     | 25.9         | 49.1           | 25.9     |
| ESCUELA JOSÉ BLAS BOLÍVAR HERRERA | 29.4         | 29.5           | 41.1     | 60           | 35.0           | 5.0      |
| COLEGIO MARÍA SYLVESTER PÁEZ      | 66.7         | 14.0           | 19.0     | 66.4         | 15.8           | 15.8     |
| COLEGIO ALEMANIA                  | 56.3         | 38.1           | 5.6      | 50           | 34.4           | 15.6     |
| ESCUELA HERMANOS CARRERA          | 40.0         | 24.0           | 36.0     | 62.0         | 28.0           | 0        |
| ESCUELA VILLA HUERQUÉN            | 88.2         | 9.9            | 3.9      | 70.6         | 29.4           | 0        |
| PROMEDIO COMUNAL                  | 41.75        | 22.48          | 35.75    | 46.6         | 33.95          | 19.18    |



| Indicadores de desarrollo social y personal correspondiente 4° básico 2017 |  |                      |                     |                       |                 |                    |               |                |                               |                             |                               |
|--|--|----------------------|---------------------|-----------------------|-----------------|--------------------|---------------|----------------|-------------------------------|-----------------------------|-------------------------------|
| NOMBRE ESTABLECIMIENTO   | Autonomización y responsabilidad ciudadana | Participación social | Ambiente de respeto | Ambiente organizativo | Ambiente seguro | Uso de tecnologías | Participación | Autoconciencia | Habilidades de autoconciencia | Actitudes de autoconciencia | Habilidades de autoconciencia |
| ESCUELA HERNÁNDEZ CARRERA  | 100  | 85                   | 45                  | 92                    | 88              | 92                 | 50            | 96             | 65                            | 79                          | 67                            |
| ESCUELA MARCA HANKELEBA  | 94   | 94                   | 88                  | 97                    | 94              | 97                 | 62            | 100            | 70                            | 77                          | 46                            |
| COLEGIO ALMIRANTE  | 84   | 85                   | 79                  | 85                    | 87              | 50                 | 75            | 94             | 70                            | 73                          | 45                            |
| COLEGIO NINFA JUVENIL PACHA  | 95   | 75                   | 28                  | 94                    | 78              | 93                 | 23            | 73             | 30                            | 73                          | 59                            |
| COLEGIO DIEGO DUELA IMPULSA  | 89   | 93                   | 77                  | 83                    | 94              | 94                 | 58            | 93             | 55                            | 78                          | 56                            |
| ESCUELA JOSE ELIAS BOLIVAR HERRERA   | 79   | 86                   | 50                  | 65                    | 80              | 91                 | 39            | 91             | 55                            | 41                          | 36                            |
| ESCUELA PELA PROGRESO  | 83   | 87                   | 78                  | 100                   | 76              | 89                 | 39            | 76             | 20                            | 62                          | 70                            |
| COLEGIO BAJO FRONTE  | 95   | 91                   | 84                  | 88                    | 95              | 95                 | 75            | 95             | 65                            | 80                          | 28                            |
| PROMEDIO COMUNAL   | 90   | 88                   | 74                  | 88                    | 87              | 91                 | 71            | 92             | 41                            | 64                          | 47                            |

| Indicadores de desarrollo social y personal correspondiente 6° básico 2017 |  |                      |                     |                       |                 |                    |               |                |                               |                             |                               |
|--|--|----------------------|---------------------|-----------------------|-----------------|--------------------|---------------|----------------|-------------------------------|-----------------------------|-------------------------------|
| NOMBRE ESTABLECIMIENTO   | Autonomización y responsabilidad ciudadana | Participación social | Ambiente de respeto | Ambiente organizativo | Ambiente seguro | Uso de tecnologías | Participación | Autoconciencia | Habilidades de autoconciencia | Actitudes de autoconciencia | Habilidades de autoconciencia |
| ESCUELA HERNÁNDEZ CARRERA  | 78   | 86                   | 70                  | 90                    | 82              | 29                 | 65            | 54             | 57                            | 62                          | 47                            |
| ESCUELA MARCA HANKELEBA  | 89   | 77                   | 74                  | 88                    | 84              | 79                 | 85            | 80             | 77                            | 74                          | 72                            |
| COLEGIO ALMIRANTE  | 29   | 78                   | 86                  | 80                    | 74              | 77                 | 18            | 77             | 78                            | 72                          | 29                            |
| COLEGIO NINFA JUVENIL PACHA  | 28   | 74                   | 54                  | 80                    | 78              | 74                 | 65            | 81             | 78                            | 76                          | 65                            |
| COLEGIO DIEGO DUELA IMPULSA  | 72   | 74                   | 70                  | 85                    | 74              | 85                 | 68            | 82             | 78                            | 75                          | 64                            |
| ESCUELA JOSE ELIAS BOLIVAR HERRERA   | 71   | 70                   | 54                  | 81                    | 74              | 78                 | 46            | 78             | 72                            | 77                          | 70                            |
| ESCUELA PELA PROGRESO  | 72   | 80                   | 50                  | 81                    | 75              | 79                 | 28            | 84             | 81                            | 79                          | 70                            |
| COLEGIO BAJO FRONTE  | 74   | 80                   | 82                  | 82                    | 54              | 81                 | 13            | 74             | 82                            | 72                          | 57                            |
| PROMEDIO COMUNAL   | 71   | 78                   | 77                  | 81                    | 79              | 79                 | 49            | 80             | 79                            | 74                          | 58                            |

| RESULTADOS SIMCE: ENSEÑANZA MEDIA. (2° MEDIO) |                           |          |      |      |            |      |      |
|---|---------------------------|----------|------|------|------------|------|------|
| N.º   | NOMBRE ESTABLECIMIENTO    | Lenguaje |      |      | Matemática |      |      |
|   |                           | 2016     | 2017 | 2018 | 2016       | 2017 | 2018 |
| A-04  | UCEO ARMANDO BRAVO B.     | 231      | 230  | 234  | 219        | 209  | 228  |
| B-03  | UCEO ENRIQUE BALLECEY C.  | 290      | 287  | 287  | 301        | 291  | 281  |
| C-02  | UCEO JUANITA FERNÁNDEZ S. | 233      | 237  | 239  | 221        | 220  | 236  |






# RENDIMIENTO PSU AÑO: TENDENCIA

| Locales                                  | Tendencia rendimiento PSU |      |        |       |      |        |       |      |        |       |      |        |
|--|---------------------------|------|--------|-------|------|--------|-------|------|--------|-------|------|--------|
|  | 2015                      |      |        | 2016  |      |        | 2017  |      |        | 2018  |      |        |
|  | Leng.                     | Mat. | Progr. | Leng. | Mat. | Progr. | Leng. | Mat. | Progr. | Leng. | Mat. | Progr. |
| UCEO<br>ARMANDO<br>BRAVO                 | 428                       | 440  | 432    | 428   | 440  | 433    | 428   | 433  | 440    | 431   | 433  | 442    |
| UCEO<br>JUANITA<br>FERNÁNDEZ             | 435                       | 429  | 432    | 427   | 435  | 427    | 428   | 417  | 423    | 423   | 424  | 423    |
| UCEO<br>ENRIQUE<br>BALLECEY<br>COTTEREAU | 512                       | 506  | 509    | 533   | 533  | 534    | 540   | 522  | 531    | 540   | 522  | 531    |
| PROMEDIO<br>COMUNAL                      | 457                       | 458  | 457    | 462   | 469  | 465    | 465   | 464  | 464    | 464   | 466  | 465    |



| RESUMEN ANUAL EVALUACIÓN DOCENTE |        |           |              |           |          |            |                                 |  |  |  |  |
|----------------------------------|--------|-----------|--------------|-----------|----------|------------|---------------------------------|--|--|--|--|
| AÑO                              | ESCALA | CRITERIOS | CONTRIBUCIÓN | RESULTADO | FEEDBACK | COMENTARIO | OBSERVACIONES Y RECOMENDACIONES |  |  |  |  |
| 2019                             | 75     | 81        | 80-100%      | 80-100%   | 80       | 80         | Comentarios de los docentes     |  |  |  |  |
| 2019                             | 75     | 81        | 80-100%      | 80-100%   | 80       | 80         | Comentarios de los docentes     |  |  |  |  |
| 2019                             | 75     | 81        | 80-100%      | 80-100%   | 80       | 80         | Comentarios de los docentes     |  |  |  |  |
| 2019                             | 75     | 81        | 80-100%      | 80-100%   | 80       | 80         | Comentarios de los docentes     |  |  |  |  |
| 2019                             | 75     | 81        | 80-100%      | 80-100%   | 80       | 80         | Comentarios de los docentes     |  |  |  |  |
| 2019                             | 75     | 81        | 80-100%      | 80-100%   | 80       | 80         | Comentarios de los docentes     |  |  |  |  |
| 2019                             | 75     | 81        | 80-100%      | 80-100%   | 80       | 80         | Comentarios de los docentes     |  |  |  |  |
| 2019                             | 75     | 81        | 80-100%      | 80-100%   | 80       | 80         | Comentarios de los docentes     |  |  |  |  |
| 2019                             | 75     | 81        | 80-100%      | 80-100%   | 80       | 80         | Comentarios de los docentes     |  |  |  |  |
| 2019                             | 75     | 81        | 80-100%      | 80-100%   | 80       | 80         | Comentarios de los docentes     |  |  |  |  |
| 2019                             | 75     | 81        | 80-100%      | 80-100%   | 80       | 80         | Comentarios de los docentes     |  |  |  |  |
| 2019                             | 75     | 81        | 80-100%      | 80-100%   | 80       | 80         | Comentarios de los docentes     |  |  |  |  |
| 2019                             | 75     | 81        | 80-100%      | 80-100%   | 80       | 80         | Comentarios de los docentes     |  |  |  |  |
| 2019                             | 75     | 81        | 80-100%      | 80-100%   | 80       | 80         | Comentarios de los docentes     |  |  |  |  |
| 2019                             | 75     | 81        | 80-100%      | 80-100%   | 80       | 80         | Comentarios de los docentes     |  |  |  |  |
| 2019                             | 75     | 81        | 80-100%      | 80-100%   | 80       | 80         | Comentarios de los docentes     |  |  |  |  |
| 2019                             | 75     | 81        | 80-100%      | 80-100%   | 80       | 80         | Comentarios de los docentes     |  |  |  |  |
| 2019                             | 75     | 81        | 80-100%      | 80-100%   | 80       | 80         | Comentarios de los docentes     |  |  |  |  |
| 2019                             | 75     | 81        | 80-100%      | 80-100%   | 80       | 80         | Comentarios de los docentes     |  |  |  |  |
| 2019                             | 75     | 81        | 80-100%      | 80-100%   | 80       | 80         | Comentarios de los docentes     |  |  |  |  |
| 2019                             | 75     | 81        | 80-100%      | 80-100%   | 80       | 80         | Comentarios de los docentes     |  |  |  |  |
| 2019                             | 75     | 81        | 80-100%      | 80-100%   | 80       | 80         | Comentarios de los docentes     |  |  |  |  |
| 2019                             | 75     | 81        | 80-100%      | 80-100%   | 80       | 80         | Comentarios de los docentes     |  |  |  |  |
| 2019                             | 75     | 81        | 80-100%      | 80-100%   | 80       | 80         | Comentarios de los docentes     |  |  |  |  |
| 2019                             | 75     | 81        | 80-100%      | 80-100%   | 80       | 80         | Comentarios de los docentes     |  |  |  |  |
| 2019                             | 75     | 81        | 80-100%      | 80-100%   | 80       | 80         | Comentarios de los docentes     |  |  |  |  |
| 2019                             | 75     | 81        | 80-100%      | 80-100%   | 80       | 80         | Comentarios de los docentes     |  |  |  |  |
| 2019                             | 75     | 81        | 80-100%      | 80-100%   | 80       | 80         | Comentarios de los docentes     |  |  |  |  |
| 2019                             | 75     | 81        | 80-100%      | 80-100%   | 80       | 80         | Comentarios de los docentes     |  |  |  |  |
| 2019                             | 75     | 81        | 80-100%      | 80-100%   | 80       | 80         | Comentarios de los docentes     |  |  |  |  |
| 2019                             | 75     | 81        | 80-100%      | 80-100%   | 80       | 80         | Comentarios de los docentes     |  |  |  |  |
| 2019                             | 75     | 81        | 80-100%      | 80-100%   | 80       | 80         | Comentarios de los docentes     |  |  |  |  |
| 2019                             | 75     | 81        | 80-100%      | 80-100%   | 80       | 80         | Comentarios de los docentes     |  |  |  |  |
| 2019                             | 75     | 81        | 80-100%      | 80-100%   | 80       | 80         | Comentarios de los docentes     |  |  |  |  |
| 2019                             | 75     | 81        | 80-100%      | 80-100%   | 80       | 80         | Comentarios de los docentes     |  |  |  |  |
| 2019                             | 75     | 81        | 80-100%      | 80-100%   | 80       | 80         | Comentarios de los docentes     |  |  |  |  |
| 2019                             | 75     | 81        | 80-100%      | 80-100%   | 80       | 80         | Comentarios de los docentes     |  |  |  |  |
| 2019                             | 75     | 81        | 80-100%      | 80-100%   | 80       | 80         | Comentarios de los docentes     |  |  |  |  |
| 2019                             | 75     | 81        | 80-100%      | 80-100%   | 80       | 80         | Comentarios de los docentes     |  |  |  |  |
| 2019                             | 75     | 81        | 80-100%      | 80-100%   | 80       | 80         | Comentarios de los docentes     |  |  |  |  |
| 2019                             | 75     | 81        | 80-100%      | 80-100%   | 80       | 80         | Comentarios de los docentes     |  |  |  |  |
| 2019                             | 75     | 81        | 80-100%      | 80-100%   | 80       | 80         | Comentarios de los docentes     |  |  |  |  |
| 2019                             | 75     | 81        | 80-100%      | 80-100%   | 80       | 80         | Comentarios de los docentes     |  |  |  |  |
| 2019                             | 75     | 81        | 80-100%      | 80-100%   | 80       | 80         | Comentarios de los docentes     |  |  |  |  |
| 2019                             | 75     | 81        | 80-100%      | 80-100%   | 80       | 80         | Comentarios de los docentes     |  |  |  |  |
| 2019                             | 75     | 81        | 80-100%      | 80-100%   | 80       | 80         | Comentarios de los docentes     |  |  |  |  |
| 2019                             | 75     | 81        | 80-100%      | 80-100%   | 80       | 80         | Comentarios de los docentes     |  |  |  |  |
| 2019                             | 75     | 81        | 80-100%      | 80-100%   | 80       | 80         | Comentarios de los docentes     |  |  |  |  |
| 2019                             | 75     | 81        | 80-100%      | 80-100%   | 80       | 80         | Comentarios de los docentes     |  |  |  |  |
| 2019                             | 75     | 81        | 80-100%      | 80-100%   | 80       | 80         | Comentarios de los docentes     |  |  |  |  |
| 2019                             | 75     | 81        | 80-100%      | 80-100%   | 80       | 80         | Comentarios de los docentes     |  |  |  |  |
| 2019                             | 75     | 81        | 80-100%      | 80-100%   | 80       | 80         | Comentarios de los docentes     |  |  |  |  |
| 2019                             | 75     | 81        | 80-100%      | 80-100%   | 80       | 80         | Comentarios de los docentes     |  |  |  |  |
| 2019                             | 75     | 81        | 80-100%      | 80-100%   | 80       | 80         | Comentarios de los docentes     |  |  |  |  |
| 2019                             | 75     | 81        | 80-100%      | 80-100%   | 80       | 80         | Comentarios de los docentes     |  |  |  |  |
| 2019                             | 75     | 81        | 80-100%      | 80-100%   | 80       | 80         | Comentarios de los docentes     |  |  |  |  |
| 2019                             | 75     | 81        | 80-100%      | 80-100%   | 80       | 80         | Comentarios de los docentes     |  |  |  |  |
| 2019                             | 75     | 81        | 80-100%      | 80-100%   | 80       | 80         | Comentarios de los docentes     |  |  |  |  |
| 2019                             | 75     | 81        | 80-100%      | 80-100%   | 80       | 80         | Comentarios de los docentes     |  |  |  |  |
| 2019                             | 75     | 81        | 80-100%      | 80-100%   | 80       | 80         | Comentarios de los docentes     |  |  |  |  |
| 2019                             | 75     | 81        | 80-100%      | 80-100%   | 80       | 80         | Comentarios de los docentes     |  |  |  |  |
| 2019                             | 75     | 81        | 80-100%      | 80-100%   | 80       | 80         | Comentarios de los docentes     |  |  |  |  |
| 2019                             | 75     | 81        | 80-100%      | 80-100%   | 80       | 80         | Comentarios de los docentes     |  |  |  |  |
| 2019                             | 75     | 81        | 80-100%      | 80-100%   | 80       | 80         | Comentarios de los docentes     |  |  |  |  |
| 2019                             | 75     | 81        | 80-100%      | 80-100%   | 80       | 80         | Comentarios de los docentes     |  |  |  |  |
| 2019                             | 75     | 81        | 80-100%      | 80-100%   | 80       | 80         | Comentarios de los docentes     |  |  |  |  |
| 2019                             | 75     | 81        | 80-100%      | 80-100%   | 80       | 80         | Comentarios de los docentes     |  |  |  |  |
| 2019                             | 75     | 81        | 80-100%      | 80-100%   | 80       | 80         | Comentarios de los docentes     |  |  |  |  |
| 2019                             | 75     | 81        | 80-100%      | 80-100%   | 80       | 80         | Comentarios de los docentes     |  |  |  |  |
| 2019                             | 75     | 81        | 80-100%      | 80-100%   | 80       | 80         | Comentarios de los docentes     |  |  |  |  |
| 2019                             | 75     | 81        | 80-100%      | 80-100%   | 80       | 80         | Comentarios de los docentes     |  |  |  |  |
| 2019                             | 75     | 81        | 80-100%      | 80-100%   | 80       | 80         | Comentarios de los docentes     |  |  |  |  |
| 2019                             | 75     | 81        | 80-100%      | 80-100%   | 80       | 80         | Comentarios de los docentes     |  |  |  |  |
| 2019                             | 75     | 81        | 80-100%      | 80-100%   | 80       | 80         | Comentarios de los docentes     |  |  |  |  |
| 2019                             | 75     | 81        | 80-100%      | 80-100%   | 80       | 80         | Comentarios de los docentes     |  |  |  |  |
| 2019                             | 75     | 81        | 80-100%      | 80-100%   | 80       | 80         | Comentarios de los docentes     |  |  |  |  |
| 2019                             | 75     | 81        | 80-100%      | 80-100%   | 80       | 80         | Comentarios de los docentes     |  |  |  |  |
| 2019                             | 75     | 81        | 80-100%      | 80-100%   | 80       | 80         | Comentarios de los docentes     |  |  |  |  |
| 2019                             | 75     | 81        | 80-100%      | 80-100%   | 80       | 80         | Comentarios de los docentes     |  |  |  |  |
| 2019                             | 75     | 81        | 80-100%      | 80-100%   | 80       | 80         | Comentarios de los docentes     |  |  |  |  |
| 2019                             | 75     | 81        | 80-100%      | 80-100%   | 80       | 80         | Comentarios de los docentes     |  |  |  |  |
| 2019                             | 75     | 81        | 80-100%      | 80-100%   | 80       | 80         | Comentarios de los docentes     |  |  |  |  |
| 2019                             | 75     | 81        | 80-100%      | 80-100%   | 80</     |            |                                 |  |  |  |  |

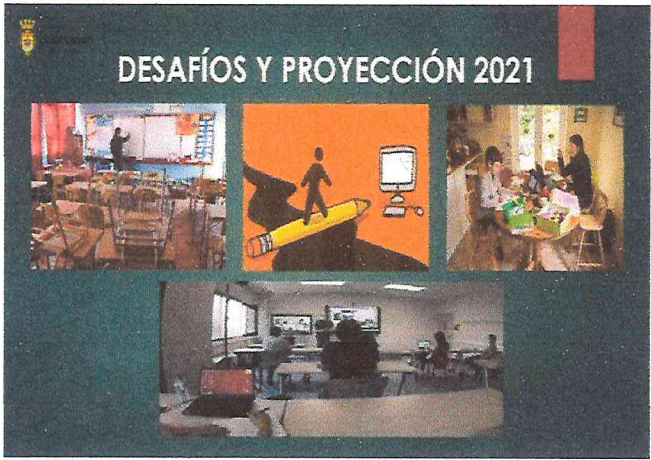


La Sra. Sharem Nachar, indica que el Dpto. de Educación Municipal cuenta con excelentes Docentes y en tiempos de Pandemia existió un grupo de Jefes Técnicos que realizó una adecuación curricular, Docentes que revisaron más de 150 capsulas de apoyo para los estudiantes durante esta situación sanitaria, además se han realizado más de 20 capsulas recreativas y culturales e incluso han sido reconocidos a nivel nacional a través de revistas de Educación, por la iniciativa que ha apoyado al Director del Dpto. de Educación Municipal respecto de las clases televisadas, sumado a los concursos deportivos y recreativos, por lo tanto, los Docentes de la Comuna de Angol son de primera calidad.

ESTUDIANTES PERTENECIENTES AL PROGRAMA DE INTEGRACIÓN ESCOLAR POR ESTABLECIMIENTO EDUCACIONAL

Establecimientos con Programa de Integración Escolar 2020

| Establecimientos Educativos       | Estudiantes NEE | Estudiantes NEET | Total |
|-----------------------------------|-----------------|------------------|-------|
| LICEO ARMANDO BRAVO BRAVO         | 23              | 44               | 67    |
| ESCUELA HERMANOS CARRERA          | 12              | 39               | 51    |
| ESCUELA BASICA NANQUEBUIA         | 24              | 70               | 94    |
| COLEGIO ALBAMA                    | 26              | 53               | 79    |
| COLEGIO MARIA SILVESTER BASCH     | 7               | 37               | 44    |
| COLEGIO DIEGO DUBLE OUKUTIA       | 41              | 119              | 160   |
| ESCUELA JOSE ELIAS BOUVAR HERRERA | 11              | 37               | 48    |
| ESCUELA VILIA HUEGUEN             | 15              | 45               | 60    |
| COLEGIO BASICO ARAGON             | 47              | 134              | 191   |
| ESCUELA REPUBLICA DE AUSTRIA      | 7               | 14               | 21    |
| ESCUELA COLONIA MANUEL RODRIGUEZ  | 11              | 29               | 40    |
| ESCUELA JUAN FERRERE              | 6               | 0                | 6     |
| ESCUELA REGIMIENTO HUSARES        | 4               | 0                | 4     |
| ESCUELA CHACACO                   | 1               | 0                | 1     |
| Total Comunal                     | 237             | 621              | 858   |



Estadística al 2020 de equipamiento facilitado

| Equipamiento/SEP  | Docentes | Alumnos | Total |
|---|----------|---------|-------|
| Computadores, Tablet, impresoras, baterías, entre otros | 116      | 275     | 391   |

| Equipamiento / Pro Retención | Cantidad |
|------------------------------|----------|
| Tablet                       | 180      |
| Auriculares                  | 30       |
| Memorias                     | 21       |
| Pendrive                     | 500      |

Acto seguido, señala que en el Área Técnico Pedagógica los desafíos para el año 2021 es que se acorte la brecha, porque hoy tienen estudiantes estudiando en sus casas con el apoyo de sus padres, por lo tanto, el desafío es poder tener clases totalmente equiparadas y contar con establecimientos que se encentren equipados para entregar clases híbridas, presencial y a distancia, dado a esto, han montado jornadas con los Directores de los diferentes Establecimientos viendo diferentes plataformas para poder ofrecer el mejor servicio y equipo a los alumnos. Agrega que parte del año 2020 a 116 Profesores se le han entregado por subvención SEP en comodato, aparatos tecnológicos; computadores, Tablet, impresoras y otros equipos para entregarlos a 275 alumnos y a través de pro retención se han regalado en forma de estímulo 180 Tablet, 30 auriculares para las clases a distancia, 21 Memorias de almacenamiento y 500 pendrive y para el sector rural 60 notebook y Tablet.

ESTRATEGIAS COMUNALES PARA EL APOYO DEL APRENDIZAJE REMOTO 2020/2021

|  |
|--|
| Lineas de acción destinadas a mejorar el acceso a dispositivos digitales, mejorar la conectividad a estudiantes y/o docentes, además potenciar espacios de comunicación y difusión a través de medios de comunicación digitales con los que cuenta el DEM. |
| Lineas de acción permitan la elaboración de recursos pedagógicos, material y recursos educativos físicos.  |
| Lineas de acción destinadas a fortalecer el plan de desarrollo profesional docente en aspectos de herramientas digitales y preparación de clases híbridas. Promoviendo comunidades de aprendizaje y el intercambio metodológico.                           |
| Lineas de acción orientadas al aprendizaje y la contención socioemocional de la comunidad educativa.   |
| Lineas de acción que permitan diagnosticar los aprendizajes de los estudiantes, implementar remedios de reforzamiento o de elevación. (estudiantes con y sin NEE).   |
| Lineas de acción orientadas a promover la participación de los actores de la comunidad educativa a través de redes comunales e intersectoriales que con la finalidad de favorecer el aprendizaje de los estudiantes.                                       |



El Concejal Américo Lantaño, indica que todos los años se ve casi lo mismo o parecido, lo bueno es que se va mejorando; sin embargo, sigue extrañando algunas cosas, como por ejemplo, el ocuparse de la Unidad Técnico Pedagógica del Liceo Comercial, porque cada vez, va más en picada, no se ha hecho una transformación de ese Establecimiento, como en su momento se hizo con el Liceo Juanita Fernández Solar, ya que estuvo a punto de cerrarse, por lo que se hizo un cambio en su malla curricular, lo que permitió que actualmente sea el mejor Liceo de la Provincia, es por ello que considera que los diferentes Directores del Dpto. de Educación que han ocupado el cargo no han hecho proyectos que realmente debieran tener estos Liceos, para que se pueda crear mallas curriculares que puedan atraer una gran cantidad de alumnos y al mismo tiempo éstos puedan tener una posibilidad de trabajo en el futuro, también extraña que en la Prueba de Transición se está entre los 450 y 460 puntos, pero tampoco se ha dicho que se va a intervenir la Prueba de este año. Desconoce si se ha hecho un catastro de cuántos alumnos se conectan a las clases online, es por esa razón que le preocupa que desde la Unidad Técnica del Departamento se pueda intervenir o hacer algo respecto de esta Prueba, porque todos saben que los puntajes más altos son los 4tos. Medios A y B del Liceo “Enrique Ballacey Cottareau” y el resto de alumnos la da por cumplir. Considera que se debiera hacer algo para incentivar a los alumnos, porque hoy día el acceso a la Universidad no es como antes, ya que afortunadamente todos pueden llegar siempre y cuando cuenten con un buen puntaje de Prueba, pero si no se está entregando como Departamento de Educación esa llave, se debe hacer algo.

La Sra. Sharem Nachar, manifiesta que el equipo con el que cuenta el Liceo Comercial es nuevo, partiendo del Director y hay un nuevo Encargado de Jefe UTP; ahora referente a la cantidad de estudiantes conectados, días atrás sostuvo una reunión con el equipo técnico del Liceo Comercial y estuvieron monitoreando las clases online, y gratamente se cuenta con la evidencia de que el 98% de los estudiantes ha respondido con estas clases y quienes no cuentan con internet en sus casas, han respondido con las carpetas y guías de trabajo correspondiente al proceso, han tenido un buen trabajo con la Asistente Social. Señala que tienen 3 Establecimientos con enseñanza media, uno que es Científico Humanista y dos que son Técnico Profesional, ahora si se va al corazón de estos Establecimientos, el objetivo principal es que sus alumnos se titulen y terminen su Enseñanza Media, porque hoy deben luchar en paralelo para que puedan tener una buena Prueba de Transición, pero antiguamente el objetivo de los Liceos Técnico Profesional no era que fueran a la Universidad, sino que se les preparaba para la vida laboral, dado a que tienen menos cantidad de horas de lenguaje, matemática, versus un Liceo Científico Humanista y más cantidad de horas en especialidades, es por ello que para estos alumnos entrar a la Universidad es un desafío.

El Concejal Américo Lantaño, expresa que se ha esperado mucho, porque han pasado 2 Directores del Departamento de Educación Municipal y no se ha hecho nada, de tal manera que espera que desde el Departamento se haga algo, de lo contrario se irá muriendo el Liceo Comercial.

Don Jorge Espinoza, indica que uno de los apoyos que se ha dado al Director del Liceo Comercial es que pueda conformar su nuevo equipo directivo, y se propongan metas para el Establecimiento, como en infraestructura, pedagógicas e incluso tienen proyectos que son para este Liceo, se ha mejorado el casino, los servicios higiénicos de los profesores entre otros.

El Concejal Américo Lantaño, manifiesta que entiende todas esas mejoras en infraestructura para el Liceo Comercial, pero no se saca nada con tener un elefante blanco vacío, que no tiene incentivo para que los alumnos vayan a estudiar allí. Considera que la malla curricular provoca esta desmotivación, el objetivo que se busca o se espera es que vuelva a ser el mismo Liceo de antaño.

El Concejal Gustavo González, señala que estudio en el Instituto Comercial y a éste venían alumnos de todas partes a estudiar, en ese tiempo había especialidades, como Contabilidad, Secretariado, Ventas y Publicidad, pero con el tiempo este Establecimiento ha cambiado y se han agregado más especialidades, lo que es bueno, pero se debe ver bien y analizar qué tipo de especialidades son más atractivas y motivadoras para atraer más alumnos.



El Concejal Maximiliano Radonich, manifiesta que quiere interpretar las palabras de los demás Concejales respecto al tema, porque hoy en día la idea es buscar cómo hacer atractivo al Liceo Comercial para que un estudiante que pretende seguir un camino, le pueda ser más atractivo ir ahí y no a un Establecimiento Científico Humanista, porque desde su punto de vista la formación de un Científico Humanista igual puede dar la PSU y postular a una carrera o a un CFT o Instituto y sacar su carrera sin ningún problema, entonces cómo darle ese plus al Liceo Comercial, cuando se sabe que hoy en día las carreras técnico de nivel medio no son suficiente, se necesita algo más y las exigencias son cada día más y a los profesionales le piden post grado, pos título, y dado a que el mercado está tan exigente, hay que adecuarse a esa exigencia y buscar cómo captar a esos alumnos para que en la proyección universitaria, profesional o técnica de nivel superior resulte más atractivo un Liceo Comercial versus a un Liceo Científico Humanista que finalmente podrían entregar las mismas herramientas, cree que por ahí va el tema.

Don Jorge Espinoza, comenta que se debe hacer un estudio respecto a que especialidades agregar en este Establecimiento, por lo que se compromete a realizar una presentación para analizar el Proyecto Educativo que se han presentado.

La Concejal Margaret Molina, indica que sin duda alguna especialidad nueva siempre va a ser atractiva si cumple con los objetivos de los alumnos, pero no se debe olvidar que los alumnos que viajaban de otras comunas a estudiar al Liceo Comercial de Angol, hoy en días esas mismas Comunas ya cuentan con un Establecimiento propio y con Internados e incluso la Comuna de Contulmo ya tiene un Liceo nuevo. Por otro lado está el sector de Manzanares que también cuenta con su Internado y al mismo tiempo un Liceo, además hay que dejar claro que antiguamente las mujeres tenían hasta 12 hijos, y hoy en día con suerte tienen un solo hijo, por lo tanto, son elementos que les juega en contra a la actual cantidad de matrículas que hay, por otra parte, lamentablemente la Universidad no es para todos, sino para el que puede y que cuenta con los recursos necesarios.

El Concejal Américo Lantaño, consulta si el funcionario Don Ricardo Pérez fue despedido.

Don Jorge Espinoza, informa que este funcionario solicitó ser desvinculado; en cuánto al proceso Judicial, está en Fiscalía y eso no cambia la figura, este Señor está bajo la calidad de imputado, pero eso está en Fiscalía y ellos son testigos que se han entregado todos los antecedentes a la Policía de Investigaciones, porque el Fiscal pidió que se hiciera una investigación y ellos como Municipio hicieron las denuncias respectivas y eso el Sr. Alcalde lo sabe y se encuentra en conocimiento de todo.

El Concejal Américo Lantaño, consulta si se va a denunciar al Municipio, porque le habría llegado esa información del tema.

Don Jorge Espinoza, manifiesta que la presentación en Contraloría la hizo la Pdta. del Gremio, Sra. Carmen Manzano, pero desconoce cuál ha sido el procedimiento, ni las costas de esto. Agrega que el Sr. Pérez firmó un documento con su puño y letra ante el Secretario Municipal, Don Mario Barragán, que renunciaba a su fuero y eso es la parte más fiel que el Dpto. de Educación tiene a su favor, independiente que estaba acongojado, ya no tenía el liderazgo, ni los conocimientos actuales.

El Concejal Américo Lantaño, indica que le parece bien que se haya ido este funcionario, el tema es que si vuelve o denuncia de nuevo, pedirá volver, por ello, considera que se debe evaluar esta situación.

Don Jorge Espinoza, comenta que cuentan con los antecedentes correspondientes para defenderse.

El Sr. Alcalde, agradece la presentación del equipo de trabajo del Dpto. de Educación, por la presentación del PADEM, el cual está súper claro y espera realizar cada una de las expectativas que se tienen estimadas para el año 2021, confía en que sea la situación distinta a lo que está ocurriendo hoy, ya que es complicado estudiar en forma virtual. Agradece el esfuerzo y compromiso hecho por los equipos de trabajo de los distintos Establecimientos y liderado por el Dpto. de Educación, extiende también sus agradecimientos a los Directores y Docentes que se han ido adaptando a esta



situación y aprendiendo del comportamiento que ha tenido esta Pandemia. Comenta que el Dpto. de Educación se ha hecho notar no solo a nivel Comunal y Provincial sino que Nacional, ha habido una innovación importante del punto de vista Técnico Pedagógico, porque se está precisamente viviendo en un ambiente desconocido y complejo, el equipo comunicacional ha estado a la altura, por lo que cree que se ha respondido a las expectativas que los apoderados tienen hoy y que no tenían el día de ayer, se han hecho los esfuerzos, lo que es digno de reconocer a nombre del Concejo Municipal. Espera que el próximo año sea más tranquilo y que permita desarrollar todas las iniciativas pedagógicas dentro de un ambiente que es el que se necesita, de tal manera, que somete a consideración de los Sres. Concejales la aprobación del PADEM Año 2021.

**Votan a favor:** Concejales Américo Lantaño Muñoz, Maximiliano Radonich Radonich, Margaret Molina Gallegos, Sergio Paredes Montoya, Beatriz Sanhueza Araya, Gustavo González Chamorro y el Sr. Alcalde.

**ACUERDO Nº 423**

- El Concejo Municipal acuerda por unanimidad, aprobar el PADEM Año 2021 que considera:
- I.- **Presentación del PADEM AÑO 2021**
  - II.- **Resumen del Plan**
  - III.- **Visión**
  - IV.- **Misión**
  - V.- **Diagnóstico**
  - VI.- **Políticas Educativas Comunes**
  - VII.- **Programas de Acción Priorizados**
  - VIII.- **Dotaciones Docentes de los Establecimientos Educativos**
  - IX.- **Presupuesto**

**Ánexas**

- A. **Justificación de la Dotación Docente Comunal 2021.**
- B. **Dotación Docente Comunal 2021 que considera un total de 19.029 horas, distribuidas en Dotación Docente de 12.545 horas Titulares y 6.484 horas a Contrata.**
- C. **Presupuesto 2021 de los Establecimientos Educativos y DEM de \$20.189.578.539.- que considera un Aporte Municipal de \$15.000.000.- (aporte de \$6.500.000.- al C.E.I.A, \$5.000.000.- a la Escuela “Especial España”, \$2.500.000.- al Internado “Juanita Fernández Solar” y \$1.000.000.- al Depto. de Educación Municipal).**
- D. **Adecuaciones Docentes para el PADEM 2021**

| TRASLADOS               |       |                           |  |
|-------------------------|-------|---------------------------|--|
| Docente                 | Horas | Establecimiento de Origen | Fundamentación   |
| Juan Carlos Acum Ovando | 44    | Colegio "Alemania"        | Necesidades de cubrir horario de ACNL de apoyo Gestión en el Colegio "María Sylvester Rasch"               |
| Cecilia Díaz Toloza     | 40    | Colegio "Alemania"        | Baja matrícula Colegio Alemania y necesidad de cubrir horario de Ciencias en Colegio "Diego Dublé Urrutia" |



|                                |       |                                     |   |
|--------------------------------|-------|-------------------------------------|---|
| Romina Beltrán<br>González     | 37    | Colegio "María<br>Sylvester Rasch"  | Traslado a Escuela "José Elías Bolívar" -<br>Solicitud de docente   |
| Daisy González<br>Vega         | 34    | Colegio "María<br>Sylvester Rasch"  | Necesidades de cubrir horario de EGB en el<br>Colegio "Hermanos Carrera"  |
| Carmen<br>González<br>Orellana | 44    | Escuela "José Elías<br>Bolívar"     | Traslado a Colegio "María Sylvester Rasch" -<br>Solicitud de docente  |
| Jaime Castro<br>Navarrete      | 33    | CEIA "Antonio<br>Acevedo Hernández" | Necesidad de contratar horas de Historia en<br>el Liceo "Enrique Ballacey Cottereau"                                |
| Mónica Muñoz<br>Soto           | 41    | Colegio "Hermanos<br>Carrera"       | Coordinación Técnica Nivel Parvulario DEM   |
| Carolina Barra<br>Gómez        | 44    | Colegio "Alemania"                  | Reorganización Nivel Parvulario Colegio<br>Alemania, Necesidad de Educadora de<br>Párvulos Colegio María Sylvester. |
| Carolina Cid<br>Morales        | 41    | Colegio "María<br>Sylvester Rasch"  | Necesidad de Educadora de Párvulos en<br>Colegio Hermanos Carrera   |
| Marcia Barra<br>Delgado        | 44    | Colegio "Diego Dublé<br>Urrutia"    | Término nombramiento UTP - Necesidad de<br>cubrir horario de ACNL en Colegio "Hermanos<br>Carrera"                  |
| Viviana Tapia<br>Palavecino    | 32    | Escuela "José Elías<br>Bolívar"     | Necesidad de docente de Educación General<br>Básica en Escuela "Colonia Manuel<br>Rodríguez"                        |
| Heber Álvarez<br>Valladares    | 41    | Colegio "Hermanos<br>Carrera"       | Necesidad de docente de Inglés en Liceo<br>"Juanita Fernández Solar", por jubilación de<br>docente.                 |
| Teresa Loaiza<br>González      | 37    | Escuela "Colonia M.<br>Rodríguez"   | Necesidad de docente de Educación General<br>Básica en Escuela Juan Ferriere Caire, por<br>retiro de I. Yáñez       |
| SUPRESIONES                    |       |                                     |   |
| Docente                        | Horas | Establecimiento                     | Fundamentación  |
| Osmán Hidalgo<br>Vásquez       | 32    | Liceo "Armando<br>Bravo Bravo"      | Baja matrícula, pérdida de horario de la<br>especialidad de Contabilidad  |
| Jaime Castro<br>Navarrete      | 4     | CEIA "Antonio<br>Acevedo Hernández" | Baja matrícula del CEIA "Antonio Acevedo<br>Hernández"  |



ADECUACIONES DOCENTES

| REBAJAS TOTALES O PARCIALES DE FUNCIONARIOS A CONTRATA CON "CONFIANZA LEGÍTIMA" - DICTAMEN 85.700/28.11.2016-C.G.R. |       |                              |   |
|---|-------|------------------------------|---|
| Docente   | Horas | Establecimiento              | Fundamentación  |
| Pablo Alegría Landeler  | 18    | Liceo "Armando Bravo Bravo"  | Reestructuración asignación horas docentes especialidad de "Hotelería" – Rebaja parcial de Horas. |
| Jorge Hernández Villa   | 21    | Liceo "Armando Bravo Bravo"  | Reestructuración asignación horas de talleres PME-SEP - Rebaja parcial de horas.                  |
| Raúl Gallardo Muñoz   | 20    | Escuela "José Elías Bolívar" | Rebaja total de horas. Reestructuración horas acciones PM-SEP.                                    |
| Leonela Contreras Bobadilla   | 12    | Colegio "Alemania"           | Reestructuración Programa PIE - Sobredotación Ed. Diferenciales – Rebaja parcial de horas.        |
| Silvia Venegas Mendoza  | 6     | Colegio "Alemania"           | Reestructuración Programa PIE - Sobredotación Ed. Diferenciales – Rebaja parcial de horas.        |

| DETALLE DIRECTORES SELECCIONADOS POR ALTA DIRECCIÓN PÚBLICA |                                   |                   |             |
|---|-----------------------------------|-------------------|-------------|
|   |                                   |                   |             |
| Establecimiento   | Director(a)                       | Fecha Vencimiento |             |
| Liceo "Enrique Ballacey Cottureau"                          | Sr. Luis Gallardo Garcés          | 28.02.2021        | En Concurso |
| Escuela "Villa Huequén"                                     | Sr. Miguel Garcés Aburto          | 19.12.2021        |             |
| Colegio "Alemania"  | Sra. Scarleth Betancur Calzadilla | 30.09.2022        |             |
| C.E.I.A. "Antonio Acevedo Hernández"                        | Sr. Roberto Rivera Muñoz          | 30.11.2022        |             |
| Liceo "Juanita Fernández Solar"                             | Sr. Alberto Lezano Barriga        | 05.11.2023        |             |
| Colegio "María Sylvester Rasch"                             | Srta. Carolina Martínez Araya     | 31.12.2023        |             |
| Escuela "José Elías Bolívar Herrera"                        | Sr. Alex Aburto Matamala          | 31.12.2023        |             |
| Colegio "Aragón"  | Sra. Carmen Álvarez Montanares    | 21.01.2024        |             |
| Escuela "Nahuelbuta"  | Sra. Nancy Fuentes Cabezas        | 23.02.2024        |             |
| Colegio "Hermanos Carrera"                                  | Sra. Alicia Bahamondes Araneda    | 28.02.2024        |             |



|                                  |                              |            |  |
|----------------------------------|------------------------------|------------|--|
| Dirección de Educación Municipal | Sr. Jorge Espinoza Nualart   | 31.05.2024 |  |
| Liceo "Armando Bravo Bravo"      | Sr. Enrique Vilches Murgadas | 28.02.2025 |  |
| Colegio "Diego Dublé Urrutia"    | Sr. Eduardo Morales Sanhueza | 28.02.2025 |  |

DOTACIÓN ASISTENTES DE LA EDUCACIÓN

| Establecimientos Educativos | Cantidad | Horas  |
|-----------------------------|----------|--------|
| Profesionales               | 81       | 2,624  |
| Técnicos                    | 292      | 11,560 |
| Administrativos             | 11       | 448    |
| Auxiliares                  | 85       | 3,574  |
| Totales                     | 469      | 18,206 |

| Dirección de Educación Municipal | Cantidad | Horas |
|----------------------------------|----------|-------|
| Profesionales                    | 20       | 880   |
| Técnicos                         | 1        | 44    |
| Administrativos                  | 21       | 910   |
| Auxiliares                       | 3        | 132   |
|                                  | 45       | 1,966 |

|         |     |        |
|---------|-----|--------|
| Totales | 514 | 20,172 |
|---------|-----|--------|

| TRASLADOS               |       |                             |  |
|-------------------------|-------|-----------------------------|--|
| Nombre                  | Horas | Establecimiento de Origen   | Fundamentación   |
| Erices Erices, Patricio | 44    | María Sylvester Rasch       | Necesidad de Asistente de la Educación en CEIA "Antonio Acevedo Hernández"                       |
| Gaete Cifuentes, Jaime  | 44    | Liceo "Armando Bravo Bravo" | Redistribución de personal según política comunal. Traslado a Liceo "Juanita Fernández Solar"    |
| Medina Martínez, Zita   | 44    | Liceo "Armando Bravo Bravo" | Redistribución de personal según política comunal. Traslado a Liceo "Enrique Ballacey Cottureau" |



|                             |    |                             |   |
|-----------------------------|----|-----------------------------|---|
| Nahuel Nahuel, Danixa       | 44 | Liceo "Armando Bravo Bravo" | Redistribución de personal según política comunal. Traslado a Dirección de Educación Municipal" |
| Ríos Castro, Rolando        | 44 | Liceo "Armando Bravo Bravo" | Redistribución de personal según política comunal. Traslado a Colegio "María Sylvester Rasch"   |
| Castillo Álvarez, Juan Luis | 44 | Colegio Diego Dublé Urrutia | Cometido Funcionario a Dirección de Educación Municipal   |
| Álvarez Rioseco, Karla      | 44 | Escuela José Elías Bolívar  | Necesidad de ubicar una profesional Psicopedagoga en Colegio "Hermanos Carrera".                |

| SUPRESIONES                |       |                             |   |
|----------------------------|-------|-----------------------------|---|
| Nombre                     | Horas | Establecimiento             | Fundamentación  |
| Peña Saavedra, Jemina      | 40    | Escuela "España"            | Adecuación de personal por baja matrícula del establecimiento.              |
| Calibar Melgarejo, Noemí   | 34    | Colegio Alemania            | Monitora de Lengua de Señas, alumna que atiende egresa del establecimiento. |
| Muñoz Gavilán, Manuel      | 44    | Colegio Diego Dublé Urrutia | Adecuación curricular en talleres incluidos en PME-SEP del establecimiento  |
| Pastene Manzano, Felipe    | 6     | Liceo "Armando Bravo Bravo" | Adecuación curricular en talleres incluidos en PME-SEP del establecimiento  |
| Parra Flores, Juan Antonio | 12    | Escuela "Nahuelbuta"        | Adecuación curricular en talleres incluidos en PME-SEP del establecimiento  |

DOTACIÓN JARDINES V.T.F 2021

| Sala Cuna Y Jardines Infantiles | Cantidad | Horas |
|---------------------------------|----------|-------|
| Profesionales Ed. De Párvulos   | 26       | 1,163 |
| Técnicos Atención de Párvulos   | 72       | 3,218 |
| Auxiliares                      | 13       | 580   |
| Totales                         | 111      | 4,961 |



**RESUMEN DOTACIÓN ADM. JARDINES V.T.F.**

| Dirección de Educación Municipal | Cantidad | Horas |
|----------------------------------|----------|-------|
| Coordinador Financiero           | 1        | 44    |
| Administrativa de Apoyo          | 1        | 44    |
| Totales                          | 2        | 88    |

| TRASLADOS              |       |                              |  |
|------------------------|-------|------------------------------|--|
| Nombre                 | Horas | Establecimiento de Origen    | Fundamentación   |
| Marixa Gómez Cuevas    | 44    | Jardín "Arcoiris"            | Necesidad de Educadora en Colegio "Diego Dublé Urrutia" - 44 horas |
| Jessica Fuentes García | 45    | Jardín "Diego Dublé Urrutia" | Necesidad de Educadora en Jardín "Mis primeros pasitos" - 45 horas |
| Beatriz Jara Araneda   | 45    | Jardín "Maniitos de Colores" | Necesidad de Educadora en Jardín "Diego Dublé Urrutia" - 45 horas  |
| Sandra Urra Zambrano   | 45    | Jardín "Pequeño Solcito"     | Necesidad de Educadora en Jardín "Arcoiris" - 45 horas             |

|    | ESTABLECIMIENTOS CON ADMINISTRACION DELEGADA 2020 |
|----|---|
| 1  | LICEO JUANITA FERNANDEZ SOLAR                     |
| 2  | LICEO ENRIQUE BALLACEY COTTEREAU                  |
| 3  | LICEO ARMANDO BRAVO BRAVO                         |
| 4  | ESCUELA NAHUELBUTA                                |
| 5  | COLEGIO BASICO ARAGÓN                             |
| 6  | COLEGIO MARIA SYLVESTER RASCH                     |
| 7  | COLEGIO DIEGO DUBLE URRUTIA                       |
| 8  | COLEGIO HERMANOS CARRERA                          |
| 9  | JOSE ELIAS BOLIVAR HERRERA                        |
| 10 | VILLA HUÉQUEN                                     |



|   |  |
|---|--|
|   | <b>ESTABLECIMIENTOS SIN<br/>ADMINISTRACION DELEGADA 2020</b> |
| 1 | REPUBLICA FEDERAL ALEMANIA                                   |
| 2 | MIGUEL LUIS AMUNATEGUI                                       |
| 3 | ANTONIO ACEVEDO HERNANDEZ                                    |
| 4 | ESCUELA ESPECIAL ESPAÑA                                      |
| 5 | ESCUELA RURAL REPUBLICA DE AUSTRIA                           |
| 6 | ESCUELA RURAL COLONIA MANUEL RODRIGUEZ                       |
| 7 | ESCUELA RURAL REGIMIENTO HUSARES                             |
| 8 | ESCUELA RURAL JUAN FERRIERE CAIRE                            |
| 9 | ESCUELA RURAL CHACAICO                                       |

|   |   |
|---|---|
|   | <b>ESTABLECIMIENTOS ENTREGAN<br/>VOLUNTARIAMENTE<br/>ADMINISTRACION DELEGADA 2021</b> |
| 1 | LICEO JUANITA FERNANDEZ SOLAR   |
| 2 | ESCUELA JOSE ELIAS BOLIVAR HERRERA  |
| 3 | COLEGIO VILLA HUÉQUEN   |

2. LECTURA DE CORRESPONDENCIA

El Secretario Municipal, Don Mario Barragán, da lectura a:

- Memorándum N° 453 de fecha 16.11.2020, del Jefe del Dpto. de Secpla, Don Omar Riquelme, en que solicita al H. Concejo Municipal, Acuerdo de Concejo para suscribir el Contrato del Proyecto “CONSTRUCCIÓN SEDE SOCIAL VILLA BETEL, COMUNA DE ANGOL”, ID=2743-37-LP20, con el oferente EDIBOR SPA, por la suma de \$50.738.934.- impuesto incluido y 120 días de ejecución.

El Sr. Alcalde, somete a consideración de los Sres. Concejales el Contrato referido.

**Votan a favor: Concejales Américo Lantaño Muñoz, Maximiliano Radonich Radonich, Margaret Molina Gallegos, Sergio Paredes Montoya, Beatriz Sanhuesa Araya, Gustavo González Chamorro y el Sr. Alcalde.**

**ACUERDO N° 424**

- El Concejo Municipal, acuerda por unanimidad, aprobar la suscripción del Contrato del Proyecto “CONSTRUCCIÓN SEDE SOCIAL VILLA BETEL, COMUNA DE ANGOL”, ID=2743-37-LP20, con el oferente EDIBOR SPA, en la suma de \$50.738.934.- impuesto incluido y 120 días de ejecución.
- Memorándum N° 456 de fecha 17.11.2020 del Jefe del Dpto. de Secpla, Don Omar Riquelme Rojas, quien en atención a la postulación al Proceso N° 30 de Programa de Pavimentación Participativa, adjunta listado de iniciativas a postular en el presente año, para su priorización y aporte municipal correspondiente:



a) Proyectos a Postular de calles y/o Pasajes

| N° | Calle / Pasaje      | Tramo                                 | Proyecto de Ingeniería | Aporte Municipal \$ |
|----|---------------------|---------------------------------------|------------------------|---------------------|
| 1. | Los Canelos         | Valparaíso – Covadonga y Canal.       | 14-5158                | 25.990.735          |
| 2. | Guacolda            | Valparaíso y Manuel Jarpa             | 14-5158                | 32.310.000          |
| 3. | Valparaíso          | Los Canelos –Lientur y final de calle | 14-5158                | 50.000.000          |
| 4. | Jerusalén           | Betania y Los Cuervos                 | 20-6644                | 4.578.144           |
| 5. | Valparaíso          | Dieciocho y Pedro Aguirre Cerda       | Proyecto Nuevo         | 14.753.311          |
| 6. | Avenida Rehue       | Pasaje Sevilla y Rosamel Bravo        | Proyecto Nuevo         | 18.847.728          |
| 7. | Pedro Aguirre Cerda | Germán Decher y Fin de Calle          | Proyecto Nuevo         | 19.109.451          |

b) Proyectos a Postular de Veredas

| N° | Calle / Pasaje   | Tramo  | Proyecto de Ingeniería | Aporte Municipal % |
|----|--|--|------------------------|--------------------|
| 1  | Calle Bio Bio<br>Pasaje Loa  | Entre Las Industrias y Los Confines<br>Rodríguez y Los Confines                                      | 20-6645                | 6.407.480          |
| 2  | Calle Colima<br>Calle Rodríguez  | Maule y Los Confines<br>Colima y Bio Bio   | 20-6646                | 6.901.680          |
| 3  | Calle Los Confines   | Colima y Palena  | 20-6647                | 3.220.152          |
| 4  | Calle Rodríguez<br>Calle Palena  | Bio Bio y Palena<br>Rodríguez y Los Confines   | 20-6448                | 3.585.840          |
| 5  | Pasaje Los Copihues<br>Pasaje Peatonal Rehue<br>Pasaje Peatonal Picoiquén<br>Pasaje Jahuel<br>Pasaje Malleco | Malleco y Los Confines<br>Loa Los Copihues<br>Loa y Los Copihues<br>Malleco y Rehue<br>Loa y Bio Bio | 20-6649                | 2.823.760          |
| 6  | Pasaje Uno   | Colima y Colo Colo   | 19-6473                | 20%                |
| 7  | Cruz del Calvario  | Colima y Colo Colo   | 19-6474                | 20%                |

El Concejal Américo Lantaño, consulta por qué son tan altos los aportes municipales, ya que se habla de M\$50.000.-

El Sr. Alcalde, indica que esos son los porcentajes que exige el SERVIU para la presentación de los proyectos, en este caso es de un 6%, la única esperanza que queda al respecto es que en algunas ocasiones desde el Ministerio se ha comunicado que no se requiere aporte municipal, situación que ha ocurrido.

El Sr. Alcalde, somete a consideración de los Sres. Concejales el Listado de iniciativas antes indicado.

**Votan a favor: Concejales Américo Lantaño Muñoz, Maximiliano Radonich Radonich, Margaret Molina Gallegos, Sergio Paredes Montoya, Beatriz Sanhueza Araya, Gustavo González Chamorro y el Sr. Alcalde.**



ACUERDO N° 425

- El Concejo Municipal acuerda por unanimidad, priorizar los Proyectos de Pavimentación Participativa que se indican, para su postulación al Proceso N° 30 del Programa de Pavimentación Participativa del SERVIU IX Región, con aporte municipal de \$188.528.281.-
- c) Proyectos a Postular de calles y/o Pasajes

| N°  | Calle / Pasaje      | Tramo                                 | Proyecto de Ingeniería | Aporte Municipal \$ |
|-----|---------------------|---------------------------------------|------------------------|---------------------|
| 8.  | Los Canelos         | Valparaíso – Covadonga y Canal.       | 14-5158                | 25.990.735          |
| 9.  | Guacolda            | Valparaíso y Manuel Jarpa             | 14-5158                | 32.310.000          |
| 10. | Valparaíso          | Los Canelos –Lientur y final de calle | 14-5158                | 50.000.000          |
| 11. | Jerusalén           | Betania y Los Cuervos                 | 20-6644                | 4.578.144           |
| 12. | Valparaíso          | Dieciocho y Pedro Aguirre Cerda       | Proyecto Nuevo         | 14.753.311          |
| 13. | Avenida Rehue       | Pasaje Sevilla y Rosamel Bravo        | Proyecto Nuevo         | 18.847.728          |
| 14. | Pedro Aguirre Cerda | Germán Decher y Fin de Calle          | Proyecto Nuevo         | 19.109.451          |

d) Proyectos a Postular de Veredas

| N° | Calle / Pasaje   | Tramo  | Proyecto de Ingeniería | Aporte Municipal % |
|----|--|--|------------------------|--------------------|
| 1  | Calle Bio Bio<br>Pasaje Loa  | Entre Las Industrias y Los Confines<br>Rodríguez y Los Confines                                      | 20-6645                | 6.407.480          |
| 2  | Calle Colima<br>Calle Rodríguez  | Maule y Los Confines<br>Colima y Bio Bio   | 20-6646                | 6.901.680          |
| 3  | Calle Los Confines   | Colima y Palena  | 20-6647                | 3.220.152          |
| 4  | Calle Rodríguez<br>Calle Palena  | Bio Bio y Palena<br>Rodríguez y Los Confines   | 20-6448                | 3.585.840          |
| 5  | Pasaje Los Copihues<br>Pasaje Peatonal Rehue<br>Pasaje Peatonal Picoiquen<br>Pasaje Jahuel<br>Pasaje Malleco | Malleco y Los Confines<br>Loa Los Copihues<br>Loa y Los Copihues<br>Malleco y Rehue<br>Loa y Bio Bio | 20-6649                | 2.823.760          |
| 6  | Pasaje Uno   | Colima y Colo Colo   | 19-6473                | 20%                |
| 7  | Cruz del Calvario  | Colima y Colo Colo   | 19-6474                | 20%                |

- Memorándum N° 601 de fecha 17.11.2020, de la Directora del Dpto. de Desarrollo Comunitario (s), Sra. Ida Orellana Solís, al cual adjunta planilla Excel de la pre-evaluación de los proyectos que postularon a Subvención de Deportes, la que se llevó a cabo el día lunes 16 de Noviembre del presente año, con la presencia del Sr. Alcalde, Don Enrique Neira, el Pdte. De la Comisión Deportes, Concejal Gustavo González y parte del personal de la Oficina de Deportes. Lo anterior, para evaluación final en Concejo Municipal que se realizará el día de hoy martes 17 de Noviembre.



- Memorándum N° 16 de fecha 17.11.2020, de la Encargada de la Oficina de Deportes, Sra. Claudia Coñoepán, el cual contiene la planilla Excel antes referida de la pre-evaluación de los proyectos que postularon a Subvención de Deportes, cuyo detalle se inserta:

**CLUBES DEPORTIVOS**

| N° | NOMBRE DE LA INSTITUCIÓN                 | RUT          | ACTIVIDAD QUE REALIZARÁ           | MONTO APROBADO |
|----|--|--------------|-----------------------------------|----------------|
| 1  | CLUB DEPORTIVO TAEKWONDO KIM'S ANGOL     | 65.173.205-0 | ADQUIRIR IMPLEMENTACION DEPORTIVA | 250.000        |
| 2  | CLUB D.S.R. Y C. LEONES DE NAHUELBUTA    | 65.172.556-9 | ADQUIRIR INDUMENTARIA DEPORTIVA   | \$ 250.000     |
| 3  | CLUB DEPORTIVO HUEQUEN                   | 65.800.850-1 | ADQUIRIR INDUMENTARIA DEPORTIVA,  | \$ 250.000     |
| 4  | CLUB DEPORTIVO JAVIERA CARRERA DE ANGOL  | 62.241.620-9 | COMPRA DE INDUMENTARIA DEPORTIVA  | \$ 250.000     |
| 5  | CLUB DEP. Y SOCIAL LLUFKEN DE MALLECO    | 65.174.327-3 | ADQUIRIR IMPLEMENTACION DEPORTIVA | \$ 250.000     |
| 6  | CLUB DEPORTIVO Y CULTURAL HOSPITAL ANGOL | 65.016.558-5 | INDUMENTARIA DEPORTIVA            | \$ 250.000     |



|    |  |              |   |            |
|----|--|--------------|---|------------|
| 7  | CLUB DEPORTIVO<br>MAGISTERIO ANGOL                                 | 75.513.200-4 | ADQUIRIR INDUMENTARIA<br>DEPORTIVA                              | \$ 250.000 |
| 8  | CLUB DEPORTIVO LAS<br>PRINCESAS                                    | 65.928.710-2 | ADQUISICIÓN DE<br>IMPLEMENTACIÓN<br>DEPORTIVA                   | \$ 247.000 |
| 9  | CLUB SOCIAL<br>DEPORTIVO Y<br>CULTURAL MALLECO                     | 65.052.029-7 | COMPRA DE<br>IMPLEMENTACION<br>DEPORTIVA                        | \$ 250.000 |
| 10 | CLUB DEPORTIVO<br>SOCIAL Y CULTURAL<br>ADJ                         | 65.118.848-2 | ADQUIRIR<br>IMPLEMENTACION E<br>INDUMENTARIA<br>DEPORTIVA       | \$ 219.912 |
| 11 | CLUB DEPORTIVO<br>INDEPENDIENTE<br>ITRAQUE                         | 65.014.701-4 | ADQUIRIR INDUMENTARIA<br>DEPORTIVA                              | \$ 247.000 |
| 12 | CLUB DEPORTIVO<br>ESCUELA DE<br>BASQUETBOL ANGOL                   | 65.074.676-7 | ADQUIRIR<br>IMPLEMENTACION<br>DEPORTIVA                         | \$ 250.000 |
| 13 | CLUB DEPORTIVO<br>ESCUELA DEPORTIVA<br>JAVIERA CARRERA DE<br>ANGOL | 65.030.272-9 | IMPLEMENTACION DEL<br>QUIPO DE FUTBOL DEL<br>DEPORITGO MUNICIPA | \$ 250.000 |



|    |  |              |                                       |                     |
|----|--|--------------|---------------------------------------|---------------------|
| 14 | CLUB DEPORTIVO LA UNION Y LA FUERZA                              | 65.001.486-3 | ADQUIRIR IMPLMENTACIÓN DEPORTIVA      | \$ 250.000          |
| 15 | CLUB DEPORTIVO REPUBLICA ALEMANIA SENIOR                         | 65.648.460-8 | ADQUISICION DE INDUMENTARIA DEPORTIVA | \$ 249.900          |
| 16 | CLUB DEPORTIVO COBRAS ANGOL                                      | 65.115.735-8 | IMPLEMENTACIÓN DEPORTIVA              | \$ 250.000          |
| 17 | AGRUPACION DEPORTIVA SOCIAL Y CULTURAL CAMPEONATO DE LOS BARRIOS | 65.196.319-2 | ADQUISICION DE INDUMENTARIA DEPORTIVA | \$ 250.000          |
| 18 | CLUB DEPORTIVO AIRSOFT ANGOL                                     | 65.022.119-2 | IMPLEMENTACION DEPORTIVA              | \$ 250.000          |
| 19 | CLUB DEPORTIVO ELADIO ROJAS                                      | 65.171.443-5 | IMPLEMENTACIÓN DEPORTIVA              | \$ 250.000          |
|    |  |              |                                       | <b>\$ 4.713.812</b> |



| ASOCIACIONES DEPORTIVAS |   |              |   |                |
|-------------------------|---|--------------|---|----------------|
| N°                      | NOMBRE DE LA INSTITUCIÓN                                | RUT          | ACTIVIDAD QUE REALIZARÁ   | MONTO APROBADO |
| 1                       | ASOCIACIÓN DE CLUBES DEPORTIVOS SENIOR ANGOL (AFUSA)    | 65.639.170-7 | ADQUIRIR IMPLEMENTACION DEPORTIVA PARA APORTAR A LAS INSTITUCIONES QUE COMPONEN LA ORGANIZACIÓN | \$ 500.000     |
| 2                       | AGRUPACION LIGA FUTBOL RURAL SECTOR BUENOS AIRES (AFUR) | 65.408.360-6 | ADQUIRIR IMPLEMENTACION DEPORTIVA   | \$ 499.500     |
| 3                       | CANAL DEPORTIVO LABORAL ANGOL                           | 74.279.100-9 | ADQUIRIR IMPLEMENTACION DEPORTIVA   | \$ 500.000     |
| 4                       | COMITÉ AMIGOS DEL FÚTBOL                                | 65.108.800-3 | INDUMENTARIA DEPORTIVA  | \$ 500.000     |
| 5                       | ASOCIACION DEPORTIVA CAZA Y PESCA ANGOL                 | 72.323.300-3 | ADQUISICION DE INDUMENTARIA DEPORTIVA   | \$ 250.000     |
| 6                       | UNION DE CLUBES DE RAYUELA ANGOL DE LOS CONFINES        | 65.062.190-5 | ADQUISICIÓN DE INDUMENTARIA DEPORTIVA   | \$ 500.000     |
|                         |   |              |   | \$ 2.749.500   |

El Sr. Alcalde, somete a consideración de los Sres. Concejales el Listado de Proyectos que postularon a Subvenciones Deportivas año 2020.

Votan a favor: Concejales Américo Lantaño Muñoz, Maximiliano Radonich Radonich, Margaret Molina Gallegos, Sergio Paredes Montoya, Beatriz Sanhueza Araya, Gustavo González Chamorro y el Sr. Alcalde.



## ACUERDO N° 426

- **El Concejo Municipal acuerda por unanimidad, aprobar Subvenciones Deportivas año 2020, por un monto total de \$7.463.312.- debiéndose disponer la elaboración de los cheques correspondientes, para ser depositados vía transferencia electrónica a las Organizaciones beneficiadas, durante la próxima semana, según listado inserto anteriormente.**
- Memorándum N° 183 de fecha 17.11.2020 del Asesor Jurídico, Sr. John Erices Salazar, en que solicita la aprobación del Contrato de Comodato a suscribirse entre la Municipalidad de Angol y la Comunidad Indígena "Juan Quintre" de la Comuna de Angol, por un lapso de 5 años, respecto de inmueble rústico ubicado en el sector Butaco de 4607,5 m2, donde funcionaba la Escuela G-9 del sector.

Lo anterior, en atención a lo dispuesto en el art. 65, letra j) de la Ley 18.695, ya que su duración supera el periodo alcaldicio.

Se hace mención a que el inmueble solicitado, forma parte de uno de mayor extensión que fue entregado en comodato a la JJ.VV N° 19 Butaco el año 2017, debiendo entenderse que el objeto de este nuevo Contrato se resta de la superficie del inmueble entregado a la JJ.VV. En dicha condición se entiende que la Comunidad Indígena y la JJ.VV ya referida, deberán coexistir respetable y armónicamente. Además la JJ.VV deberá concurrir a firmar un anexo a su Contrato de Comodato para dejar establecida y clara la situación ya mencionada.

El Sr. Alcalde, somete a consideración de los Sres. Concejales el Contrato de Comodato a suscribirse entre la Municipalidad de Angol y la Comunidad Indígena "Juan Quintre" de la Comuna de Angol, por un lapso de 5 años.

**Votan a favor: Concejales Américo Lantaño Muñoz, Maximiliano Radonich Radonich, Margaret Molina Gallegos, Sergio Paredes Montoya, Beatriz Sanhueza Araya, Gustavo González Chamorro y el Sr. Alcalde.**

## ACUERDO N° 427

- **El Concejo Municipal acuerda por unanimidad, aprobar Contrato de Comodato a suscribirse entre la Municipalidad de Angol y la Comunidad Indígena "Juan Quintre" de la Comuna de Angol, por un lapso de 5 años, respecto de inmueble rústico, ubicado en el sector Butaco de 4.607,5 m2, donde funcionaba la Escuela G-9 del sector.**  
**Cabe señalar, que dicho inmueble, forma parte de uno de mayor extensión que fue entregado en Comodato a la Junta de Vecinos N° 19 Butaco el año 2017, por lo que el objeto de este nuevo Contrato se resta de la superficie del inmueble entregado a la Junta Vecinal, entendiéndose que ambas organizaciones, deberán coexistir respetable y armónicamente.**

**Lo anterior, en atención a lo dispuesto en el art. 65 letra J) de la Ley 18.695.**

- Memorándum N° 106 de fecha 17.11.2020 de la Encargada de la Farmacia Comunitaria, Sra. Alejandra Valderrama, que dice relación con lo solicitado a través de Memorándum N° 326 en términos de venta, unidades despachadas periodo Enero-Agosto 2020.  
El stock en unidades corresponde a Noviembre de 2020, el sistema con que cuenta la Farmacia impide revisar las unidades en stock en el periodo solicitado. **(TENGASE PRESENTE)**



| MES       | VENTAS      | UNIDADES<br>DESPACHADAS | UNIDADES EN STOCK |
|-----------|-------------|-------------------------|-------------------|
| ENERO     | \$5.976.630 | 754                     |                   |
| FEBRERO   | \$5.335.920 | 758                     |                   |
| MARZO     | \$5.509.440 | 754                     |                   |
| ABRIL     | \$7.257.490 | 1.000                   |                   |
| MAYO      | \$5.130.720 | 718                     |                   |
| JUNIO     | \$5.169.050 | 891                     |                   |
| JULIO     | \$7.083.410 | 956                     |                   |
| AGOSTO    | \$7.154.880 | 1.086                   |                   |
| NOVIEMBRE |             |                         | 7.657             |

- Certificado N° 28 de fecha 13.11.2020 del Jefe del Dpto. de Control Interno, Don Nelson Herrera Orellana, en que informa que el Dpto. de Control, ha revisado la solicitud de Modificación Presupuestaria presentada por el Jefe de Finanzas del Dpto. de Salud Municipal, Don Pedro Parada, correspondiente al mes de Octubre de 2020, por un monto de M\$158.502.- siendo factible dar su aprobación para el posterior pronunciamiento del Concejo Municipal.

El Sr. Alcalde, somete a consideración de los Sres. Concejales la Modificación Presupuestaria del Dpto. de Salud Municipal, por un monto de M\$158.502.-

**Votan a favor: Concejales Américo Lantaño Muñoz, Maximiliano Radonich Radonich, Margaret Molina Gallegos, Sergio Paredes Montoya, Beatriz Sanhueza Araya, Gustavo González Chamorro y el Sr. Alcalde.**

**ACUERDO N° 428**

- El Concejo Municipal acuerda por unanimidad, aprobar Modificación Presupuestaria del Dpto. de Salud Municipal, la que a continuación se indica y cuenta con el visto bueno de la Dirección de Control Interno, por lo que es posible pronunciarse favorablemente sobre ella, ya que se encuentra ajustada a la normativa contable vigente.

| Memorándum | Fecha      | Modificación<br>Presupuestaria | Decreto | Mes          | Monto M\$ |
|------------|------------|--------------------------------|---------|--------------|-----------|
| 53         | 06.11.2020 | 11                             | 11      | Octubre 2020 | 158.502.- |

- Certificado N° 29 de fecha 13.11.2020 del Jefe del Dpto. de Control Interno, Don Nelson Herrera, en que informa que el Dpto. de Control, ha revisado la solicitud de Modificación Presupuestaria presentada por la Directora del Dpto. de Admn. y Finanzas, Sra. Jeannette Ruiz, correspondiente al mes de Octubre de 2020, por un monto de M\$158.894.- siendo factible dar su aprobación para el posterior pronunciamiento del Concejo Municipal.

El Concejel Maximiliano Radonich, da lectura a la Línea 23 de la Modificación Presupuestaria referida, específicamente en el **Item 21.04.004 “Prestación de Servicios Comunitarios”, por un monto de M\$121.293.-** y consulta qué es lo que incluyen esos Servicios Comunitarios, ya que es el monto más alto dentro del Aumento de Gastos.

El Sr. Alcalde, considera que se refiere a todas las Actividades que nunca se realizaron y que no se efectuarán, por lo que solicitará el Informe correspondiente, moción que somete a consideración de los Sres. Concejales.

**Votan a favor: Concejales Américo Lantaño Muñoz, Maximiliano Radonich Radonich, Margaret Molina Gallegos, Sergio Paredes Montoya, Beatriz Sanhueza Araya, Gustavo González Chamorro y el Sr. Alcalde.**

#### ACUERDO N° 429

- El Concejo Municipal acuerda por unanimidad, solicitar al Jefe del Dpto. de Control, Don Nelson Herrera, Informe relativo a Modificación Presupuestaria N° 20 del Área Municipal, específicamente respecto a la Línea 23 por un monto de M\$121.293.- Item 21.04.004 “Prestación de Servicios Comunitarios”, en atención a que la justificación no es lo suficientemente clara, debiéndose establecer a qué tipo de Servicios Comunitarios se refiere.

En virtud a lo anterior, dicha Modificación Presupuestaria, queda pendiente de resolución por parte del Concejo Municipal.

- Ord. N° 181 de fecha 09.11.2020, del Director del Dpto. de Salud Municipal, Don Faustino Parra Aravena, en que indica que con la finalidad de dar cumplimiento a lo establecido en el Estatuto de Atención Primaria y su respectivo Reglamento, se debe contar con un Programa Anual de Capacitación año 2021 del Dpto. de Salud Municipal, por un monto de \$6.573.928.- el que tiene que ser aprobado por el Concejo Municipal, para posteriormente ser remitido al Servicio de Salud Araucanía Norte, a más tardar el 30 de Noviembre del presente año.

El Pdte. de la Comisión Salud, Concejales Maximiliano Radonich, expresa que revisó el Programa Anual de Capacitación y no hay ningún aporte municipal importante a realizar, por lo que se ajusta a lo que se ha estado realizando e inclusive está mejor porque las capacitaciones son todas online, por lo que no habrá nada presencial, de tal manera que no necesita mayor análisis.

El Sr. Alcalde, somete a consideración de los Sres. Concejales el Programa Anual de Capacitación antes indicado.

**Votan a favor: Concejales Américo Lantaño Muñoz, Maximiliano Radonich Radonich, Margaret Molina Gallegos, Sergio Paredes Montoya, Beatriz Sanhueza Araya, Gustavo González Chamorro y el Sr. Alcalde.**

#### ACUERDO N° 430

- El Concejo Municipal acuerda por unanimidad, aprobar el Programa Anual de Capacitación año 2021 del Dpto. de Salud Municipal, por un monto total de \$6.573.928.-
- Memorandum N° 602 de fecha 19.11.2020, del Director del Dpto. de Desarrollo Comunitario, Don Cristian Larenas Rizzo, en que adjunta Informe Socioeconómico de Don ANIBAL LEONARDO GUBERNATI ERICES, con domicilio en Los Confines N° 723 de la Comuna de Angol, quien el día 11 de Noviembre del presente año, fue afectado por emergencia, resultando con daños en su vivienda en un 60% y en enseres 50%, según Certificado emitido por Bomberos, por lo que solicita evaluar dicho caso y considerar un aporte económico por \$400.000.-

El Sr. Alcalde, somete a consideración de los Sres. Concejales el aporte requerido.

**Votan a favor: Concejales Américo Lantaño Muñoz, Maximiliano Radonich Radonich, Margaret Molina Gallegos, Sergio Paredes Montoya, Beatriz Sanhueza Araya, Gustavo González Chamorro y el Sr. Alcalde.**



## ACUERDO N° 431

- El Concejo Municipal acuerda por unanimidad, aprobar ayuda social de \$400.000.- a Don ANIBAL LEONARDO GUBERNATI ERICES, C.N.I N° 4.322.079-9, con domicilio en Los Confines N° 723 de la Comuna de Angol, en atención a que fue afectado por incendio el día 11 de Noviembre del presente año, resultando su vivienda con daños en un 60% y enseres en un 50%, según Certificado emitido por Bomberos.

## 3. INFORME DE COMISIONES

**COMISIÓN DIDECO:** La Pdta. de la Comisión, Concejal Margaret Molina, informa que el día de ayer se realizó la reunión de Comisión e indica que no sabe si los Sres. Concejales leyeron la Ordenanza de la Feria o tienen alguna sugerencia de modificación, pero sería conveniente que lo hicieran, puesto que la próxima semana se efectuará una nueva reunión el día Martes a las 16:00 horas en la Sala de Sesiones, para su análisis, la que también se enviará al Juez de Policía Local, Don Alejandro Barrera, para que la pueda leer, puesto que hay artículos que comprometen su servicio, se convoca a los Sres. Concejales a la reunión referida.

**COMISIÓN MEDIOAMBIENTE:** La Pdta. de la Comisión, Concejal Beatriz Sanhueza, informa que se realizó una reunión de Comisión el día viernes, ocasión en que se ordenaron las ideas para trabajar en la actualización de la Ordenanza, y se contó con la presencia de los Concejales Margaret Molina y Gustavo González, Don Gabriel Artigas, la Sra. Mónica Muñoz, Señoras Arlette Norambuena y Silvana López de Promoción de Salud, se ordenaron varios puntos, los que se irán trabajando por temática y la próxima reunión se realizará la próxima semana, cuya convocatoria coordinará con la Secretaria de Concejo. A su vez, comenta que la semana pasada se envió la Ordenanza de Arborización y se solicitó a los demás Concejales que la leyeran, para escuchar sus sugerencias y ver si es necesario hace otra Mesa de Trabajo, debido a que la idea es aprobarla.

## 4. CUENTA DEL SR. ALCALDE

El Sr. Alcalde, informa que la Concesionaria del Proyecto Autopista Nahuelbuta, comunicaron oficialmente que los trabajos se van a iniciar y parten desde Angol hacia Los Ángeles, por lo que habrá movimientos en la Rotonda, es por ello que vinieron a sugerir algunas modificaciones de tránsito para llegar y salir hacia Renaico, puesto que hacia Collipulli no hay inconveniente y tampoco hacia Los Sauces. Al respecto, presentaron dos alternativas, una dependerá del propietario de la Estación de Combustible ubicada en ese sector y si está de acuerdo en autorizar parte de su local, para que los vehículos puedan entrar y salir, quedaría con la posibilidad de seguir comercializando su combustible, pero de no autorizar se construirá la entrada por donde está el ex Retén de Carabineros, la cual asfaltarán, lo que presenta como inconveniente, que sería más larga la vuelta y que se privaría a esta persona de seguir trabajando su Estación de Servicio.

Por otra parte, el Sr. Alcalde, informa que el Seremi de Vivienda y Urbanismo, el Director Regional de SERVIU y todo el Equipo SERVIU Provincial y Regional, vinieron a hacer la presentación formal del Proyecto del Pozo Lastre, el cual se lo presentaron a las Dirigentes de los Comités Habitacionales, y contempla la construcción de edificio, viviendas de dos pisos y viviendas de un piso para personas discapacitadas, lo cual va en dos etapas; en cuanto a la primera etapa, se espera postular en el mes de Marzo de 2021 para las primeras 200 familias, lo que arroja un total de 586 familias, entre edificios, vivienda de dos pisos y vivienda para discapacitados. Agrega que el área cercana al río, contará con área verde tipo costanera y dentro del condominio también está contemplada una gran cantidad de área verde, juegos de niños, siendo un proyecto muy bonito. Expresa que una vez que se cierre y se consolide definitivamente, pidió que vengán al Concejo a exponer el proyecto, ya que en este momento están en la etapa participativa, pero hoy quedó listo y aprobado. Señala además, que este terreno lo compró SERVIU al Ministerio de Bienes Nacionales y dentro de eso le dejaron al Municipio una superficie no menor, donde la idea es construir un Cuartel de Bomberos.

## 5. PUNTOS VARIOS

El Concejel Américo Lantaño, comenta que están preocupados vecinos del sector ex-Calán y consulta si existe algún Proyecto Inmobiliario, que a través de SUBDERE compraría parte de la Quinta Silecia.

El Sr. Alcalde, informa que a continuación de la Población Peumayén, que se inauguró el año pasado, ese terreno, lo podría estar expropiando SERVIU para construcción de viviendas.

La Concejel Beatriz Sanhueza, consulta con quién se conectaría, indicando el Edil que con la Población Peumayén, lo que está haciendo directo SERVIU con el Comité Habitacional.

La Concejel Margaret Molina, expresa que hay un problema en Población Los Conquistadores, donde se está construyendo, en calle Alderete que conectaba con Villa Los Ríos, hicieron una zanja y lo malo es que responsabilizan al Sr. Alcalde porque dio el permiso de construcción de una vivienda e incluso están instalando un cerco de hormigón.

El Concejel Américo Lantaño, refiere que en calle Pastene, hay unos sitios tomados, y a continuación de una huerta que había en el lugar, existe un espacio, donde pasan los autos, en el cual construyeron dos casas y está casi al límite de donde va a estar la doble vía, en la línea. Son retazos que sobran de la Población.

Por otra parte, el Concejel Lantaño, comenta que el día de ayer anduvo una persona del sector Catrimalal, entregando carta a casi todos los Concejales, quien solicitan ayuda porque no tienen luz eléctrica, para lo cual ellos aportan M\$18.000.- y sale por M\$32.000.- instalarles la luz, situación que es preocupante, ya que no puede creer que 12 familias a 10 minutos de Angol no tengan luz.

El Sr. Alcalde, informa que derivó esa Nota al Dpto. de Secpla y el camino se arregló, indica que debe haber una denuncia formal, respecto a la toma de Villa Los Ríos.

La Concejel Beatriz Sanhueza, expresa que es necesario efectuar corte de pasto en la cancha del sector El Retiro, indicando el Sr. Alcalde, que se irá al sector el día de mañana o el jueves a realizar esos trabajos.

La Concejel Beatriz Sanhueza, informa que el Puente Las Ánimas está en mal estado, habiendo clavos sobresalientes, lo cual requiere sea solucionado y se efectúe rápido la gestión correspondiente.

El Sr. Alcalde, manifiesta que conversará con el Jefe Provincial de Vialidad al respecto e informa que se está en proceso de compra, para arreglar el Puente El Álamo en el sector El Parque y el que está entre Villa Coyanco y Cerro de Piedra, donde hay familias aisladas que tienen que pasar por el río, de tal manera que oficiará, haciendo presente la situación a Vialidad.

Se levanta la Sesión, a las 17:40 horas.

DOY FE

MBS/rmh/yfc


  
**MARIO BARRAGÁN SALGADO**  
 CONTADOR AUDITOR  
 SECRETARIO MUNICIPAL  
 MINISTRO DE FE