

07 FEB 2018

ANGOL,

387

DECRETO EXENTO N° _____/09

VISTOS:

a) Convenio suscrito entre la **ILUSTRE MUNICIPALIDAD DE ANGOL** y el **SERVICIO NACIONAL DE LA MUJER y la EQUIDAD DE GÉNERO**, como entidad ejecutora del programa Casa de Acogida "Refugio Malleco";

b) El Memorandum N° 006 de fecha 06 de Febrero 2018, del Director Departamento Desarrollo Comunitario, solicita realizar llamado a concurso a través de la página web de la Municipalidad para proveer cargos de Psicóloga en Casa de Acogida "Refugio Malleco";

c) La Resolución N° 1600 del 30 de Octubre del 2008 Contraloría General de la República, normas sobre exención trámite toma de razón;

d) Las facultades que me confiere la Ley N° 18.695, Orgánica Constitucional de Municipalidades y sus modificaciones.

DECRETO

1. **APRUÉBESE** las Bases del llamado a Concurso Público para proveer cargos de Psicóloga, en calidad de Honorarios para Programa de Atención, Protección y Reparación Integral, Modelo de Intervención "Casa de Acogida Refugio Malleco", 44 horas, (Jornada Completa).

2. Publíquese el llamado a Concurso en la página web del Municipio.

3. La Comisión evaluadora será integrada por representantes de la Dirección Regional del Sernameg Araucanía y la Municipalidad de Angol. Cada integrante de la comisión evaluadora calificará a las postulantes con un puntaje que va de 0 a 20 puntos máximo en cada uno de los aspectos que se detallan para la entrevista personal.

4. Póngase en conocimiento de los departamentos que correspondan.

ANÓTESE, COMUNÍQUESE Y ARCHÍVESE.



MARIO BARRAGÁN SALGADO
CONTADOR AUDITOR
SECRETARIO MUNICIPAL



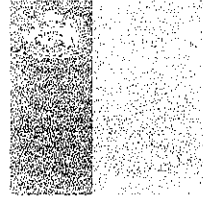
JOSÉ LUIS BUSTAMANTE OPORTO
ALCALDE (S) DE LA COMUNA

JLBO/MBS/pvp.
DISTRIBUCIÓN

- SERVICIO NAC. DE LA MUJER Y LA EQUIDAD DE GÉNERO**
- C.C. SECRETARÍA MUNICIPAL**
- C.C. DEPTO. CONTROL**
- C.C. DEPTO. JURÍDICO**
- C.C. DEPTO. FINANZAS**
- C.C. DIDECO**
- C.C. COORDINADORA (S) CASA ACOGIDA**
- C.C. COORDINADORA PROGRAMAS SERNAMEG**
- C.C. PÁGINA WEB**
- ARCH. OFICINA DE PARTES**



Municipalidad
de Angol
El Angol que todos queremos



BASES PROVISION DE CARGOS
Casa de Acogida "Refugio Malleco"
Ejecutor: Municipalidad de Angol

BASES CONCURSO PÚBLICO

Llámesese a Concurso público para proveer cargos en calidad de Honorarios para *Programa de Atención, Protección y Reparación Integral, Modelo de Intervención "Casa de Acogida Refugio Malleco"*. Convenio entre el Servicio Nacional de la Mujer y la Equidad de Género y la Municipalidad de Angol.

I.- ANTECEDENTES GENERALES

PSICÓLOGA	<p>Título Profesional de Psicóloga (Título universitario).</p> <p>Experiencia en intervención con mujeres víctimas de violencia de género e intrafamiliar, considerando intervención en crisis, psicoterapia breve y trabajo grupal.</p> <p>Experiencia en intervención con niños, niñas y adolescentes (NNA) que han vivido vulneración de derechos.</p> <p>Experiencia o conocimiento en psicoeducación con perspectiva de género con víctimas de violencia de género e intrafamiliar.</p> <p>Deseable experiencia en intervención con víctimas de delitos.</p> <p>Habilidades:</p> <p>Trabajo en equipo, capacidad de contención, capacidad de organización, capacidad de coordinación con otras instituciones, para la intervención psicosocial individual y grupal con mujeres y con sus hijos e hijas.</p>
FUNCIONES	<p>Participar en el proceso de elaboración y ejecución del Proyecto.</p> <p>Participar en el proceso de diseño y ejecución de intervenciones grupales en conjunto con la Trabajadora Social y con el abogado/a si corresponde.</p> <p>Realizar intervención en crisis y primera acogida.</p> <p>Elaborar junto a la Trabajadora Social los diagnósticos e implementar los PII.</p> <p>Realizar atención psicosocial individual y grupal (cuando corresponda) con las mujeres y sus hijos/as en la Casa.</p> <p>Apoyar la creación y fortalecimiento de redes primarias de apoyo, protección y reparación de mujeres.</p> <p>Participar de las reuniones de equipo y el análisis de los casos complejos.</p> <p>Mantener el sistema de registro organizado de las atenciones psicológicas según plazos y formatos SernamEG.</p> <p>Elaborar informes psicosociales de intervención, cuando éstos sean requeridos.</p> <p>Brindar apoyo en las intervenciones sociales y jurídicas, según los requerimientos de PII de las mujeres atendidas.</p> <p>Participar en las reuniones de equipo y desarrollar condiciones personales para fortalecer el cuidado de equipo y autocuidado profesional.</p>
EVALUACIÓN	Evaluación de desempeño a los 3 meses de ingresado al cargo.
EXTENSIÓN PRESTACIÓN DEL SERVICIO	44 horas
MONTO DEL HONORARIO	\$ 854.476 bruto
TIPO DE CONTRATO	Prestación de Servicios a Honorarios

ANTECEDENTES	<ul style="list-style-type: none"> • Certificado de Título Profesional, Copia de título legalizada ante Notario. <u>Nota: No se aceptarán fotocopias simples de copias legalizadas.</u> • Currículum Vitae actualizado. • Certificado que acrediten capacitaciones en materias afines al trabajo al que postula. <u>Sólo certificados que indiquen las horas cronológicas de capacitación</u>, En caso de no tener horas, se consideraran 4 horas cronológicas por día. • Fotocopia C.I. por ambos lados. • Certificado que <u>acredite experiencia laboral</u> de trabajo con niños/as que viven violencias y/o con víctimas (No excluyente). • Certificado de antecedentes para fines especiales. (<u>Nota: con antigüedad no superior a 30 días, contados desde la fecha de presentación de postulación.</u>) • Salud compatible con el cargo (<u>Declaración Jurada simple</u> de salud compatible con el cargo)
PLAZOS	El llamado se realizara vía página www.angol.cl del municipio a contar del día 08 febrero 2018 y hasta el 16 febrero 2018 inclusive.

II.- ENTREGA Y RECEPCIÓN DE ANTECEDENTES

La entrega y recepción de antecedentes serán desde el día 08 febrero 2018 hasta el día 16 febrero de 2018, en horario de 08:30 a 13:00 horas, en la Oficina de Partes del Municipio, ubicada en Pedro Aguirre Cerda # 509, Angol.

Los antecedentes deberán ser remitidos en sobre cerrado, indicando nombre de la postulante y nombre del cargo al que postula.

Los antecedentes no serán devueltos a las postulantes.

III.-PAUTA EVALUACION DE LOS ANTECEDENTES

Las postulantes serán evaluadas en dos etapas:

Evaluación curricular, que incluye la formación profesional, las capacitaciones y la experiencia profesional, siendo el puntaje mínimo para pasar a la etapa de **Entrevista Personal de 25 puntos.**

Entrevista personal, que será realizada por la comisión evaluadora (integrada por representantes de la Dirección Regional del SernamEg Araucanía y la Municipalidad de Angol. Cada integrante de la comisión evaluadora calificará a las postulantes con un puntaje que va de 0 a 20 puntos máximo en cada uno de los aspectos que se detallan para la entrevista personal.

En la siguiente tabla, se especifican los puntajes de la evaluación de los antecedentes:

	ÍTEM		PUNTOS	MÁXIMO ÍTEM	PUNTAJE TOTAL	
EVALUACIÓN CURRICULAR (40% del puntaje final)	Formación profesional		Título profesional	10	10 puntos	
			Doctorado materias afines al cargo	6		
			Magister o Diplomado en materias afines al cargo	4		
	Capacitación		Más de 50 horas de capacitación en materias afines al cargo	10	10 puntos	
			Entre 25 y 49 horas de capacitación en materias afines al cargo	8		
			Menos de 25 horas de capacitación en materias afines al cargo	6		
			No acredita capacitaciones	0		
	Experiencia Profesional (no se consideran prácticas profesionales)	Intervención con mujeres víctimas de violencia de género e intrafamiliar	Experiencia laboral de más de 2 años en intervención con mujeres víctimas de violencia de género e intrafamiliar, considerando intervención en crisis, psicoterapia breve y trabajo grupal.	20	20 puntos	
			Experiencia laboral de más 1 año a 2 años en intervención con mujeres víctimas de violencia de género e intrafamiliar, considerando intervención en crisis, psicoterapia breve y trabajo grupal.	15		
			Experiencia laboral de 6 meses a 1 año en intervención con mujeres víctimas de violencia de género e intrafamiliar, considerando intervención en crisis, psicoterapia breve y trabajo grupal.	8		
		Intervención con NNA que han vivido vulneración de derechos	Experiencia laboral de más de 2 años en intervención con NNA que han vivido vulneración de derechos.	10	10 puntos	
			Experiencia laboral de más 1 año a 2 años en intervención con NNA que han vivido vulneración de derechos.	7		
			Experiencia laboral de 6 meses a 1 año en intervención con NNA que han vivido vulneración de derechos.	4		
		Intervención con víctimas de delitos	Experiencia laboral de más de 2 años en intervención con víctimas de delitos.	10	10 puntos	
			Experiencia laboral de más 1 año a 2 años en intervención con víctimas de delitos.	7		
Experiencia laboral de 6 meses a 1 año en intervención con víctimas de delitos.			4			
ENTREVISTA PERSONAL (60% del puntaje final)		Entrevista		Muestra conocimientos requeridos para el cargo	0-15	40 puntos
				Se perciben condiciones para el cargo	0-10	
				Asertividad en las respuestas	0-5	
	Empatía y capacidad de expresión			0-5		
	Conocimientos acerca de SernamEG			0-5		

ANTECEDENTES	<ul style="list-style-type: none"> • Certificado de Título Profesional, Copia de título legalizada ante Notario. <u>Nota: No se aceptarán fotocopias simples de copias legalizadas.</u> • Currículum Vitae actualizado. • Certificado que acrediten capacitaciones en materias afines al trabajo al que postula. <u>Sólo certificados que indiquen las horas cronológicas de capacitación,</u> En caso de no tener horas, se consideraran 4 horas cronológicas por día. • Fotocopia C.I. por ambos lados. • Certificado que <u>acredite experiencia laboral</u> de trabajo con niños/as que viven violencias y/o con víctimas (No excluyente). • Certificado de antecedentes para fines especiales. (<u>Nota: con antigüedad no superior a 30 días, contados desde la fecha de presentación de postulación.</u>) • Salud compatible con el cargo (<u>Declaración Jurada simple</u> de salud compatible con el cargo)
PLAZOS	El llamado se realizara vía página www.angol.cl del municipio a contar del día 08 febrero 2018 y hasta el 16 febrero 2018 inclusive.

II.- ENTREGA Y RECEPCIÓN DE ANTECEDENTES

La entrega y recepción de antecedentes serán desde el día 08 febrero 2018 hasta el día 16 febrero de 2018, en horario de 08:30 a 13:00 horas, en la Oficina de Partes del Municipio, ubicada en Pedro Aguirre Cerda # 509, Angol.

Los antecedentes deberán ser remitidos en sobre cerrado, indicando nombre de la postulante y nombre del cargo al que postula.

Los antecedentes no serán devueltos a las postulantes.

III.-PAUTA EVALUACION DE LOS ANTECEDENTES

Las postulantes serán evaluadas en dos etapas:

Evaluación curricular, que incluye la formación profesional, las capacitaciones y la experiencia profesional, siendo el puntaje mínimo para pasar a la etapa de **Entrevista Personal de 25 puntos.**

Entrevista personal, que será realizada por la comisión evaluadora (integrada por representantes de la Dirección Regional del SernamEg Araucanía y la Municipalidad de Angol. Cada integrante de la comisión evaluadora calificará a las postulantes con un puntaje que va de 0 a 20 puntos máximo en cada uno de los aspectos que se detallan para la entrevista personal.

En la siguiente tabla, se especifican los puntajes de la evaluación de los antecedentes:

	ÍTEM		PUNTOS	MÁXIMO ÍTEM	PUNTAJE TOTAL	
EVALUACIÓN CURRICULAR (40% del puntaje final)	Formación profesional		Título profesional	10	10 puntos	
			Doctorado materias afines al cargo	6		
			Magister o Diplomado en materias afines al cargo	4		
	Capacitación		Más de 50 horas de capacitación en materias afines al cargo	10	10 puntos	
			Entre 25 y 49 horas de capacitación en materias afines al cargo	8		
			Menos de 25 horas de capacitación en materias afines al cargo	6		
			No acredita capacitaciones	0		
	Experiencia Profesional (no se consideran prácticas profesionales)	Intervención con mujeres víctimas de violencia de género e intrafamiliar	Experiencia laboral de más de 2 años en intervención con mujeres víctimas de violencia de género e intrafamiliar, considerando intervención en crisis, psicoterapia breve y trabajo grupal.	20	20 puntos	
			Experiencia laboral de más 1 año a 2 años en intervención con mujeres víctimas de violencia de género e intrafamiliar, considerando intervención en crisis, psicoterapia breve y trabajo grupal.	15		
			Experiencia laboral de 6 meses a 1 año en intervención con mujeres víctimas de violencia de género e intrafamiliar, considerando intervención en crisis, psicoterapia breve y trabajo grupal.	8		
		Intervención con NNA que han vivido vulneración de derechos	Experiencia laboral de más de 2 años en intervención con NNA que han vivido vulneración de derechos.	10	10 puntos	
			Experiencia laboral de más 1 año a 2 años en intervención con NNA que han vivido vulneración de derechos.	7		
			Experiencia laboral de 6 meses a 1 año en intervención con NNA que han vivido vulneración de derechos.	4		
		Intervención con víctimas de delitos	Experiencia laboral de más de 2 años en intervención con víctimas de delitos.	10	10 puntos	
			Experiencia laboral de más 1 año a 2 años en intervención con víctimas de delitos.	7		
Experiencia laboral de 6 meses a 1 año en intervención con víctimas de delitos.			4			
ENTREVISTA PERSONAL (60% del puntaje final)		Entrevista		Muestra conocimientos requeridos para el cargo	0-15	40 puntos
				Se perciben condiciones para el cargo	0-10	
				Asertividad en las respuestas	0-5	
	Empatía y capacidad de expresión			0-5		
	Conocimientos acerca de SernamEG			0-5		